

# NOSAI しかが

2024

冬号

Vol.43



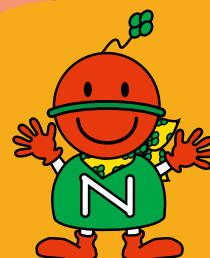
喜多酒造株式会社のスタッフ  
(前列右側が社長の喜多良道さん)  
(ご紹介は11ページ)



日本のみならず  
海外でも評価される  
喜楽長の商品



品質を安定させるため  
一定の温度で管理される  
貯蔵庫



NOSAI ノンちゃん

# より身近に、より丁寧に、農家のもとへ

組合長理事 山下 英利



な被害が発生しました。被災された皆さまには心よりお見舞い申し上げますとともに、一日も早い復旧を願っております。

年頭にあたり、組合員の皆さまに謹んで新年のお慶びを申し上げます。  
日頃は、当組合の事業全般にわたり、格別のご支援とご協力を賜り厚くお礼申し上げます。

昨年は、日本各地で大きな自然災害が発生しました。6月は、台風2号が接近した影響で、西日本から東日本の太平洋側を中心に大雨となり、大きな被害が発生しました。7月には、活発化した梅雨前線の影響で九州北部や東北の一部地域を中心に線状降水帯が発生、非常に激しい雨が降り各地で土砂崩れや河川の氾濫が起き、甚大な災害をもたらしました。また8月にも、台風7号が近畿地方を縦断し、激しい雨風の影響により各地で大き

NOSAIでは、収入保険の普及に力を入れております。全ての農作物について、自然災害による収穫量の減少はもとより、品質低下や市場価格の下落、さらには農業者の病気やケガによる収穫量の減収や売上の減少など、農業収入の減少を幅広くカバーできる制度です。県内でも多くの方に加入いただき、すでに876経営体に対して、13億4,689万円の保険金等をお支払いしております。収入保険制度は、皆さまの農業経営の一番の支えと確信し、既存の農業共済制度と合わせて、皆さまが安心して農業に取り組むことができるよう、職員一丸となって制度の定着に全力で取り組んでまいります。

自然災害は大きな試練を与えます。しかし私たちは、それを克服してきました。NOSAI滋賀は、常に農業者の皆さまと共に、前を向いて歩んでいきたいと思っております。本年も農業保険制度へのご理解とご協力をよろしくお願い申し上げます。

結びになりますが、本年が災害のない年になること、新しい年が皆さまにとって素晴らしい年になることをこ祈念申し上げます、年頭のご挨拶いたします。

## 青色申告セミナーを1月に開催



収入保険の加入要件である「青色申告」へ切り替えていただくため、白色申告者を対象に「収入保険加入に向けた青色申告セミナー」を開催します。令和6年の3月15日までに「所得税の青色申告承認申請書」を税務署へ提出いただく、令和6年分から青色申告を開始できます。

また、今年度の制度改正で令和6年から青色申告を始めると、令和7年からの収入保険へ加入できます。青色申告への切り替えを検討している方は、この機会にセミナーへ参加し、収入保険に加入しましょう。

**対象者** 農業所得の税務申告を白色申告で行っている農業者で、青色申告への移行を考えている方や、収入保険への加入を考えている方などが対象です。

**申し込み** 参加の場合は、事前申し込みが必要となります。各会場先着20人となっておりますので、電話でお申し込みください。

### 収入保険加入に向けた青色申告セミナー

料金：無料 講師：税理士

日程(令和6年)	会場
1月18日(木) 9:30~	滋賀県農業共済組合 高島出張所 高島市今津町今津1640
1月19日(金) 9:30~	滋賀県農業共済組合 南部支所 守山市吉身二丁目5-38
1月20日(土) 9:30~	滋賀県農業共済組合 東部支所 東近江市市辺町3471-1
1月25日(木) 9:30~	サントピア水口(勤労青少年ホーム) 甲賀市水口町北内貴1-1
1月26日(金) 9:30~	彦根市高宮地域文化センター 彦根市高宮町2311
1月27日(土) 9:30~	滋賀県農業共済組合 北部支所 長浜市五村169

### 申込連絡先

滋賀県農業共済組合 本所  
収入保険推進室 収入保険グループ

0120-519-031  
077-524-4688

[受付] 平日9:00~17:00(令和6年1月12日(金)まで)

## 組合員の皆さまにご理解とご協力を

### 訪問による集金業務は令和6年4月より原則廃止となります

NOSAI滋賀では、日頃よりコンプライアンスの徹底と運営の健全化・効率化に取り組み、毎年、共済掛金等の納入方法を現金から口座振替へ移行していただくようお願いしています。

現金の取り扱いについては、防犯、安全確保の対策及び手続きの利便性を図るため、職員による訪問集金を令和6年4月より原則廃止とさせていただきます。

組合員の皆さまには、何卒ご理解とご協力を賜りますようお願いいたします。

### 今後は、納入方法の変更をお願いします。

#### ①口座振替をご利用ください。

指定口座を事前に登録いただくことで、口座振替による掛金等の納入ができます。

#### ②NOSAIへ直接、持参していただくこともできます。

最寄りの支所・出張所で掛金等の納入ができます。



本年もよろしく  
お願いいたします

組合長理事	山下 英利
副組合長理事	杉本 忠嗣
理事	仲井 健造
理事	竹村 明
理事	今在家俊彦
理事	沢 晶弘
理事	森 鉄兵
理事	田村 仁一
理事	黒川 善雄
理事	北川 滋喜
理事	川崎 茂次
理事	廣嶋 久平
代表監事	内田 仁一
監事	坂田 東作
監事	大脇 利博
参事	辻 雅裕
ほか職員一同	



# 令和6年産 水稲共済は

# 「引受方式」欄を確認してご提出ください。

## お知らせ

### 農作物共済（麦）

麦共済掛金等の納入期限が近づいています。

#### 納入期限

**令和6年1月31日（水）**

納入期限までに掛金等の納入をお願いします。

なお、口座振替契約済の方は、指定口座から振替させていただきます。

※期限までに納入いただけない場合は、共済関係が解除されますのでご注意ください。



集中豪雨、河川の氾濫、猛暑、台風など近年は頻繁に気象上の災害が続いています。予期せぬ事態に備え、水稲共済にご加入ください。水稲共済加入申込書には昨年の加入状況が記載されています。ご自身に適した引受方式をご検討ください。水稲共済加入申込書は営農計画書と一体化様式であり、貴重な農業関係の基礎資料です。耕作内容等、誤りのないよう、ご記入ください。



令和6年産水稲共済 加入申込書

令和6年産 水稲生産実施計画書兼経営所得安定対策等の交付金に係る営農計画書兼水稲共済加入申込書変更届出書

水稲共済について

1. 加入申込み

令和6年産の加入 する  しない

前年産の加入状況 有  無

2. 引受方式等

水稲の用途	引受方式等の選択	引受方式	kg当たり収量（前年産）	kg当たり共済金額（前年産）	一律半額の特典の有無	共済金額選択割合
主食用米	希望する方式 前年産引受方式	地域インデックス方式	90	1	有	***
希望する方式	全相殺方式		90	1	有	***
希望する方式	***		***	***	***	***

前年産引受方式を記載しています。前年産引受方式以外も選択可能です。（加入要件のある引受方式もあります）令和6年産の引受方式を「希望する方式」欄に記入してください。記入がない場合は前年産引受方式となります。



# 雑草対策は総合的な、

# 防除を実施しましょう！

除草剤の目覚ましい開発により、「一発処理剤」など労力面ではかなり省力化が進みました。しかし、一方では除草剤への過剰な依存傾向が見られ、耕種的な防除がおろそかにされつつあります。除草剤を効率よく効かせるため、次のような耕種的防除と組み合わせた総合的な防除が必要です。

## ① 耕うん

秋以降、早期に耕うんすることにより、多年草雑草の塊茎や地下茎を地表に露出させ、乾燥と凍結を繰り返し、死滅を促します。また、1年生雑草の場合、耕うん回数を増やすことにより、雑草の発生密度を下げることもできます。

## ② 畦畔等からの漏水対策と代かき

漏水対策と代かきの均平精度が、除草剤の雑草防除効果を大きく左右します。野ネズミ、

モグラ等による畦畔の穴は、埋め込み、踏みつぶし、あぜ塗りや畦畔シートを利用して、徹底した対策を実施しましょう。

## ③ 水田輪作

水田を畑地化することにより、雑草の草種を変えることができ、雑草密度を下げられます。特に、水田雑草や栄養繁殖器官で増える草種の防除に有効です。ただし、輪換後の水田は漏水しやすいため、あぜ塗り等、畦畔漏水対策や丁寧な代かきが必要です。

## ④ 移植の時期

水稲の作付時期が早いと、雑草の発生期間および生育日数が長くなり、多年草雑草の塊茎数を増加させるので、水稲の収量が減少しない範囲内で移植の時期を遅らせ、雑草の生育を抑制するとともに、除草効果を高めます。

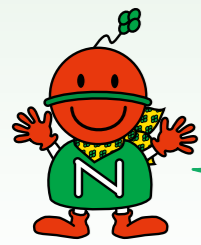
## ⑤ 水管理

湛水深を深くした場合は雑草の生育を抑制でき、浅い場合は雑草の発生を促進します。均平を良くし、数センチの湛水状態が保てるよう漏水対策をとることが重要な雑草防除法です。除草剤散布後7日間は止水を守り、落水やかけ流しは行わないようにしましょう。

耕種的防除と合わせて、水田の雑草発生状況や草種、湛水深などを考慮して除草剤を選定し、効果的に使用しましょう。



雑草に覆われた圃場



点検作業は、必ずエンジンを停止させ、マフラーやエンジンが十分に冷めた状態で行ってください。

### 農機具点検チェックシート

点検内容	チェック欄
<b>① 洗 浄</b>	
故障の原因になるため電装品にはできる限り水をかけない	
隅や隙間にある泥はヘラ等で除去する	
<b>② 点 検</b>	
タイロッド、センターピンサポート、ドライブシャフト等のグリスアップ	
エンジンオイルの量や汚れの確認	
バッテリーの充電量の確認	
冷却水の補充	
エアクリーナーの清掃	
その他メーカーの指定する点検等	
<b>③ 保 管</b>	
風通しの良いところへ格納する	
ウエイト等を取り外し、ロータリーを降ろすか取り外した状態で下に板を敷く	
外部の錆びやすい箇所には防錆油やグリス等を塗布する	

### 農機具の稼働中の事故には農機具共済(総合共済)でサポートします。

**補償内容:** 火災、落雷、物体の落下・飛来、破裂・爆発、盗難による盗取・き損、鳥獣害、第三者行為によるき損、衝突・接触、墜落・転覆、異物の巻き込み、風水害、雪害、地滑り等

※経年劣化、故障及び消耗部品にのみ生じた損害は対象外です。

### ◆ 共済金額(補償額)の限度額が2,000万円まで拡大しました!

ご加入の際には、販売証明書等のご準備をお願いします。



**トラクターの手入れをしましょう!**

日々の手入れにより、機械の異常に気づき、故障を未然に防ぐことができます。安心して使用するため、農作業後は掃除(洗浄)と点検(整備)を実施してください。



### 水道管の凍結にご注意ください



水は0度で氷になりはじめますが、水道管が凍結する目安とされている気温はマイナス4度です。しかし実際には、気温がマイナス4度まで下がらなくても、内部に水が入っている水道管や給湯器などが屋外にあり、日当たりの悪い北側や建物の影になる場所に設置されていると、凍結が起こりやすくなります。

#### 予防方法は?

##### ① 水道管の保温

水道管や蛇口など、露出している部分に保温材やタオルなどを巻き、テープなどで固定し、ビニールなどで覆う。メーターボックスにもタオルなどを詰めておく。



##### ② 水の流れを作る

就寝前に水道から少量の水を流しておく。水の量は「ポタポタ」ではなく、途切れない程度の「チョロチョロ」が目安。



#### 凍結してしまったら?

- ☑ 日が昇ると、気温が徐々に上がってくるので自然と解けるのを待ちます。また、タオルなどを巻いて、ぬるま湯(人肌程度)をゆっくりかけるのも有効です。
- ☑ 破裂・漏水の場合は水道事業者などに相談。火災保険等の対象となる場合があります。必ず、破損箇所の写真を撮って、保険会社等へすぐに連絡を!
- ◎ NOSAIでは、水道管の凍結破損を原因とする事故について1事故当たり10万円を限度として、水道管凍結費用共済金をお支払いします。(但し、破損状況が確認できる場合に限ります)



### 積雪への備えはできていますか?

耐用年数を超過し耐久性が低下してきたハウスや、補強が十分でないハウスは、積雪時に倒壊する恐れがあります。

積雪に備えて暖房装置の動作や燃料の確認、施設の保守管理を行い、筋交いや中柱等による補強を行います。

また、除雪作業は屋根・軒下・ハウスの間の除雪を優先し、ヘルメット等をかぶり複数人で作業を行う等、安全を確保しながら行いましょう。

#### それでも被災してしまったら...

##### 園芸施設共済で農業経営を支えます

- #### 7つのポイント
1. 自然災害のほか、火災など幅広い事故を補償します。
  2. 共済掛金の半分は国が負担します。
  3. ニーズに合った補償プランを提案します。
  4. 耐用年数超えの古いハウスも補償します。
  5. 1万円を超える損害から共済金をお支払いします。
  6. 事故月の翌月に共済金をお支払いします。
  7. 生産出荷部会等の集団加入で掛金等の割引が受けられます。

自然災害で大切なハウスが損壊したら...もしもの時の備えはできていますか?



#### ハウスで水稻の育苗をされる方へ

育苗期間のみの被覆であっても通年補償します。未被覆期間は本体のみ補償し、掛金等のごく僅かです。春の突風などに備えて、園芸施設共済への加入をおすすめします。

# 「農」絵画コンクール

## 入賞作品

### 受賞おめでとうございます

このコンクールは、県内の小学校2年生・4年生・6年生を対象に、農村や農作業風景を描いてもらうことにより農業の大切さを感じてもらうとともに、農業保険制度が果たす役割を啓発するために実施しているものです。

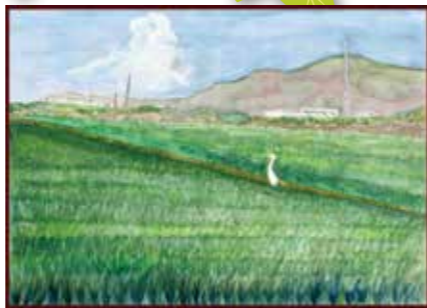
県内小学校139校から1,141点の応募をいただき、審査の結果144点が入選されました。上位入賞作品に選ばれた24点を紹介します。(敬称略)



金賞 甲賀市立伴谷小学校 2年 浅野 瑛大  
「おじいちゃんの大田んぼ」



金賞 近江八幡市立桐原小学校 4年  
「大物ナスのしゅうかく」  
大橋 空菜



金賞 米原市立米原小学校 6年 田原 菜那  
「夏の田んぼにさぎ1羽」



銀賞 彦根市立高宮小学校 4年 近藤 優有  
「ひいはあちゃんのトマト」



銀賞 東近江市立湖東第三小学校 6年 今吉 花恋  
「そろそろ食べごろかなあ」



銀賞 彦根市立稲枝東小学校 4年 野口 昂紀  
「ひいはあちゃんとほくたちの野菜の収穫」



銀賞 彦根市立高宮小学校 6年 吉澤 栄仁  
「みんなでつろう 新たな恵み」



銀賞 日野町立日野小学校 2年 飯田 莉央  
「ともろこししゅうかくしていっぱい食べたよ」



銀賞 栗東市立治田西小学校 2年 江橋 歩  
「ぎゅうにゅう大好き」



銅賞 守山市立小津小学校 2年 澤本 淳平  
「じゃがいもゴロゴロ」



銅賞 草津市立渋川小学校 6年 松浦 美優  
「光輝く黄色い宝石」



銅賞 長浜市立長浜小学校 6年 青木 百愛  
「夜田」



銅賞 大津市立平野小学校 6年 鈴木 琉奈  
「楽しいいちご狩り」

ご応募いただき  
ありがとう  
ございました!



佳作以上の作品144点を  
組合ホームページに掲載しています。

NOSAI滋賀 で 検索 してね。



銅賞 長浜市立伊香貝小学校 4年 二宮 碧海  
「愛しよういっぱい!  
おじいちゃんの手づくりぶどう」



銅賞 日野町立必佐小学校 4年 大堀 愛結  
「おばあちゃんが育てた野菜たち」



銅賞 大津市立青山小学校 4年 谷村 聖那  
「桐生の風景」



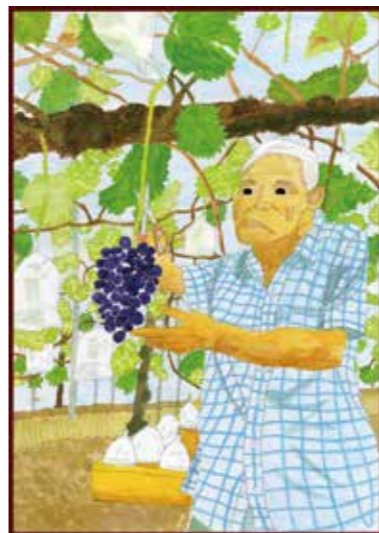
銅賞 甲賀市立伴谷小学校 2年 中川 瑞々歩  
「やったー! やさいがいっぱいだ!  
りょうりをつくらう!」



銅賞 草津市立老上小学校 2年 千葉 香凛  
「しぜんっていいな」



草津市立老上小学校 6年 浅利 心  
「おじいちゃん家の  
近所の農園」



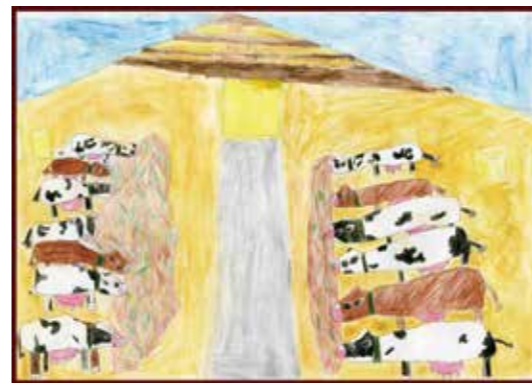
近江八幡市立桐原小学校 6年 荒川 想太郎  
「おじいちゃんの家庭菜園」



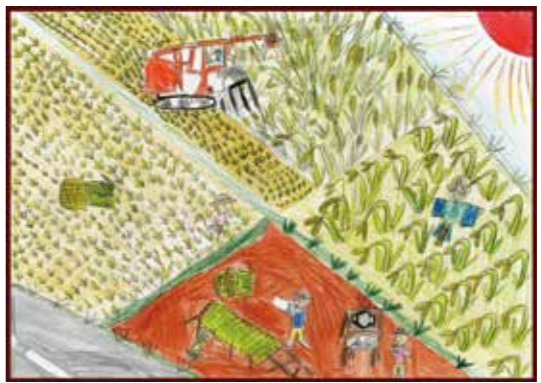
滋賀県教育長賞 彦根市立金城小学校 4年 小谷 優理  
「田ざわさん家の  
いねかりかっこいい」



滋賀県知事賞 大津市立志賀小学校 4年 西村 凪翔  
「じいじのきゅうきよくのなす」



滋賀県教育長賞 湖南市立石部小学校 2年 亀田 菜瑠  
「うしさん ぎゅうにゅう  
ありがとう」



滋賀県知事賞 草津市立矢倉小学校 2年 中川 友悝  
「田んぼはいのち」

園芸施設  
共済



栗東市  
山<sup>やました</sup>下<sup>しげよし</sup> 茂良さん(65歳)  
【経営規模】  
水稲1.2ha  
花柚子19.4ha  
(ハウス6棟・露地栽培)

助けてもらえるという安心感

今から25年前に就農し、当初から園芸施設共済に加入しています。その後、幾度となく雪害や台風の被害に見舞われ、その都度、園芸施設共済にお世話になりました。

立地的に積雪量も多く、大雪警報が発令されるたびにヒヤッとさせられますが、園芸施設共済に加入しているという安心感とともに、これまで安定した経営を

続けてこられたと思っています。

大きな損害時には再建できるだけの補償が下りるのでありがたいです。補償額が大きかったことで、その後、共済掛金が上がりましたが、やむを得ないことであり、安心料と思っています。

今後も、園芸施設共済に加入し、安心してハウス栽培を続けていきたいと思っています。

加入者の声

万が一の備えとして、園芸施設共済、収入保険に加入している農業者に話を聞きました。



手厚い補償が収入保険の魅力

2018年に就農し、私と従業員1人の2人で農業を営んでいます。20年から収入保険に加入しました。

収入保険に加入したのは、別々に加入手続きが必要な既存の共済と収入減少影響緩和対策より、手続きが簡単だったからです。

昨年、病害でブロッコリーがほとんど収穫できなかったことが大きな痛手でした。他の野菜や水稲でも、大幅に収入が落ち込みました。ちょうどこのような時に青色申告の実績が4年分揃っていたことから、最大限の補償を受けられることができました。

収入保険は、農業者の努力では避けられない収入減少にも対応できるので、安心して農業経営を行っています。

これからも手厚い補償で農業をサポートしてくれるものと期待しています。



長浜市  
草野<sup>くさの</sup> 龍<sup>りゅう</sup>さん(47歳)  
【経営規模】  
水稲・麦 60ha

収入  
保険

地域の  
スポット  
紹介

東近江市池田町

喜多酒造株式会社



西の湖にうかが「権座」へ収穫に向かうコンバイン

喜多酒造株式会社本家



喜楽長の商品「愛おし」「敬いし」

東近江市池田町にある「喜多酒造株式会社（喜多良道代表取締役社長 70歳）」では、地元生産者が育てた酒米（山田錦「日本晴」など）を使用した日本酒を「喜楽長」という銘柄で、たおやかな味わいを目指した酒造りをしています。

文政3年（1820年）から代々受け継ぎ、今では年間10万本を販売しています。

現在販売されている主要商品は、味わいの深い麹によって醸し出されるうま味と甘み、柔らかな酸味が調和を生み出したおやかさを体現できる「純米大吟醸愛

「喜楽長」の購入は  
喜多酒造株式会社  
または、特約店まで



【純米吟醸 権座】

おし」や、近江の恵まれた土地と気候、米水が造り出した繊細な甘みが味わいを引き出す「大吟醸敬いし」です。その他、飲みやすい酒やにがり酒、揚げ物や焼き物料理に合う酒等、さまざまな商品があります。

中でも、一風変わった酒米を使用した「純米吟醸権座」は、近江八幡市白王町にある水郷の飛び地「権座」で生産された酒米「滋賀渡船6号」を用いて造られた商品です。舟でしか行くことができない田んぼであるため、収穫時期になると田舟を4艘繋いでコンバインを運び、収穫します。

大変な労力とコストがかかる「純米吟醸権座」は、コクとキレのある酒米の良さを最大限に生かし、ポリウム感のある味わいが特徴です。

生産者や蔵人が手間暇を惜しまず、丁寧に造られた「喜楽長」を、年末年始に仲間やご家族で味わってみませんか。

喜多酒造株式会社

滋賀県東近江市池田町1129 【HP】<https://kirakuchō.com>  
TEL. 0748-22-2505 FAX. 0748-24-0505  
【営業時間】9:00~16:40 【定休日】土・日・祝  
【Facebook】@nihonshukirakuchō 【Instagram】@kirakuchō



【Facebook】



【Instagram】



喜多酒造株式会社

# NTT西日本の特殊詐欺対策



NTT西日本では、特殊詐欺対策として下記の取組を行っています。

- ① ナンバーディスプレイ、ナンバー・リクエストの月額利用料&初期工事費が **無料!**
- ② 特殊詐欺対策サービスの月額利用料&初期工事費が **無料!!**
- ③ 電話番号の変更に関する工事が **無料!!!**



申し込み方法などの詳細なお問い合わせは下記あてにお願いします。

【NTT西日本】特殊詐欺対策ダイヤル:0120-931-965

※営業時間:午前9時~午後5時(年末年始12/29~1/3を除きます)

【公式ホームページ】<https://www.ntt-west.co.jp/news/2303/230322a.html>

Q

NOSAI

クイズ

問題

喜多酒造株式会社では、コクとキレのある酒米「滋賀渡船6号」を使い、ボリューム感のある味わいが特徴の「純米吟醸〇〇」を販売している。

〇に入る言葉は何でしょうか?

**応募方法** ハガキに①クイズの答え②郵便番号・住所③氏名④年齢⑤電話番号⑥ご意見・ご感想を記入してご応募ください。

**応募先** 〒520-0051 大津市梅林一丁目14番17号  
滋賀県農業共済組合 企画グループ 行

正解者の中から抽選で30名の方に賞品をプレゼントします。当選者の発表は賞品の発送をもってかえさせていただきます。

前回の  
答え

高島市鶴川にある鶴川ふれあい交流館「〇〇〇ファームマーケット」は、地元で採れた農作物やクラフト商品などを販売し、高島市の南の玄関口として評判のスポットです。

〇に入る交流館の名前は何でしょうか?

答えは「**うかわ**」でした。

192名からご応募がありました。ありがとうございました。  
今回もご応募お待ちしております。

オマケ

〒520-0051 大津市梅林一丁目14番17号  
滋賀県農業共済組合 企画グループ 行

- ① 答え 〇〇〇  
② 〒・住所  
③ 氏名  
④ 年齢  
⑤ 電話番号  
⑥ ご意見・ご感想

応募締切り

令和6年  
2月5日(月)

当日消印有効

※NOSAIクイズへの応募によって得られた個人情報は、クイズの賞品の抽選と今後の広報紙作成の参考意見として利用する以外、その他の目的に利用することはありません。

ご連絡・お問い合わせは下記電話番号へ

支所名	管轄地域	フリーダイヤル	電話番号
南部支所	大津市、草津市、守山市、栗東市、野洲市	0120-031-393	077-582-3006
高島出張所	高島市	0120-133-951	0740-22-3951
東部支所	近江八幡市、東近江市、日野町、竜王町	0120-739-031	0748-20-5225
甲賀出張所	湖南市、甲賀市	0120-863-031	0748-63-1330
北部支所	長浜市、米原市	0120-509-031	0749-73-4321
湖東出張所	彦根市、愛荘町、豊郷町、甲良町、多賀町	0120-163-031	0749-28-2711
本所		0120-519-031	077-524-4688

NOSAIしが

2024 冬号 (Vol.43)

編集発行/滋賀県農業共済組合  
〒520-0051 大津市梅林一丁目14番17号  
TEL.077-524-4688 FAX.077-521-0167

0120-519-031

<http://www.nosai-shiga.or.jp>

E-mailでのお問い合わせはホームページより  
お願いします。

この広報紙「NOSAIが」は  
地球環境にやさしい印刷方法で  
作成しています。

NOSAI

ノンちゃん

ホームページで  
滋賀県病害虫防除所からの  
防除情報を掲載しています

