

NOSAI しかが

2023

夏号

Vol.41



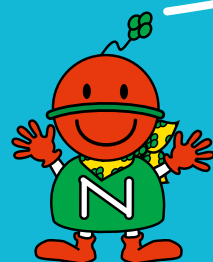
「くよもん農園」のスタッフ
久保田秀子さん(左)、久保田優子さん(右)、
村富一枝さん(中央)
(ご紹介は11ページ)



地元農家が
丹精込めて育てた
季節の野菜が並ぶ



くよもん農園の
近江米



NOSAI ノンちゃん

令和5年6月22日、ピアザ淡海(天津市)において、第11回通常総代会を開催しました。

山下英利組合長理事のあいさつに始まり、来賓の滋賀県農政水産部・加藤理次長(知事代理)、滋賀県町村会・伊藤定勉会長より祝辞をいただきました。

議長には東近江市の太田勘一郎総代が選出され、令和4年度事業報告、令和5年度事業計画、収支予算など11議案について慎重に審議された結果、すべての議案が承認されました。



来賓の滋賀県農政水産部 加藤次長



来賓の滋賀県町村会 伊藤会長



議長を務める 太田総代



あいさつをする 山下組合長理事

令和4年度 事業報告

引受状況 総額 7,611億1,300万円の補償額

水稲共済 引受面積 18,438ha 共済金額 161億7,512万円	令和5年度産麦共済 引受面積 3,973ha 共済金額 14億9,383万円	家畜共済 引受頭数 51,858頭 共済金額 157億4,293万円
令和5年度産果樹共済(ぶどう・なし) 引受面積 3ha 共済金額 1,508万円	畑作物共済(大豆・小豆) 引受面積 2,831ha 共済金額 7億4,526万円	園芸施設共済 引受棟数 2,838棟 共済金額 43億7,095万円
建物共済 引受棟数 49,196棟 共済金額 6,944億9,443万円	農機具共済 引受台数 8,721台 共済金額 280億3,940万円	保管中農産物補償共済 引受口数 36口 共済金額 3,600万円

支払状況 総額 6億9,609万円の支払い

水稲共済 農家負担掛金 8,381,997円 共済金 40,399,324円	麦共済 農家負担掛金 31,582,517円 共済金 26,910,986円	家畜共済 農家負担掛金 90,676,214円 共済金 232,683,415円
果樹共済(ぶどう・なし) 農家負担掛金 261,950円 共済金 235,980円	畑作物共済(大豆・小豆) 農家負担掛金 21,279,324円 共済金 18,470,767円	園芸施設共済 農家負担掛金 28,215,470円 共済金 17,395,477円
建物共済 農家負担掛金 470,828,709円 共済金 291,984,725円	農機具共済 農家負担掛金 98,601,956円 共済金 68,006,914円	保管中農産物補償共済 農家負担掛金 77,000円 共済金 0円

合計 農家負担掛金 749,905,137円 共済金 696,087,588円
※麦共済、果樹共済は令和5年度産農家負担掛金

令和5年度 事業計画

引受計画 総額 7,604億9,293万円の補償額

水稲共済 引受面積 17,494ha 共済金額 151億9,552万円	令和6年度産麦共済 引受面積 3,545ha 共済金額 13億3,988万円	家畜共済 引受頭数 52,873頭 共済金額 164億1,226万円
令和6年度産果樹共済(ぶどう・なし) 引受面積 3ha 共済金額 1,810万円	畑作物共済(大豆・小豆) 引受面積 2,552ha 共済金額 6億7,405万円	園芸施設共済 引受棟数 2,904棟 共済金額 42億7,929万円
建物共済 引受棟数 49,196棟 共済金額 6,944億9,443万円	農機具共済 引受台数 8,721台 共済金額 280億3,940万円	保管中農産物補償共済 引受口数 40口 共済金額 4,000万円

報告事項 農業経営収入保険事業について

第11号議案 損害評価会委員の選任について

令和5年度事務費賦課額及び賦課方法の承認について

第7号議案 令和5年度報酬額の決定について

特別積立金の取崩しについて

第8号議案 余剰金預入先指定について

借入金の方法、利率及び償還方法について

第9号議案 借入金の方法、利率及び償還方法について

令和5年度事業計画及び業務収支予算の設定について

第5号議案 令和5年度事業計画及び業務収支予算の設定について

諸規則の一部改正について

第3号議案 事業規程の一部変更について

案(不足金処理案)の承認について

第2号議案 借対照表、損益計算書及び剰余金処分案(不足金処理案)の承認について

令和4年度事業報告書、財産目録、貸借対照表、損益計算書及び剰余金処分案(不足金処理案)の承認について

総代会提出議案

総代数.....89人
本人出席.....46人
書面出席.....39人
出席者合計.....85人





損害評価が始まります

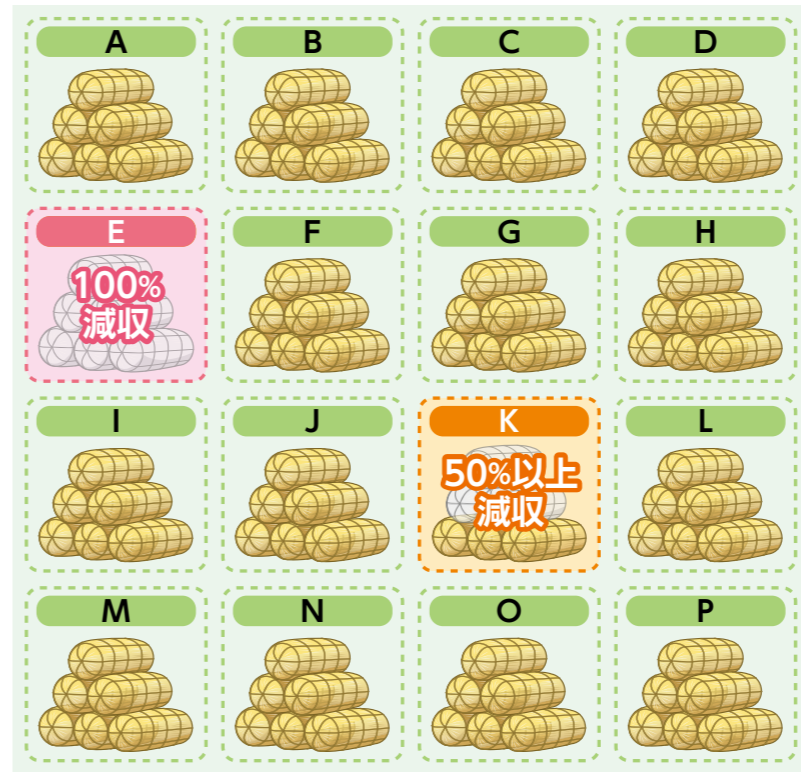
水稲共済 一筆全損特例・一筆半損特約について

耕地ごとの被害にも対応できるように、一筆全損特例と一筆半損特約が設けられています。



イノシシによる水稲の倒伏被害

耕地ごとに50%以上の被害が発生したら申告してください。



耕地E
一筆全損特例を適用します。

耕地K
一筆半損特約を適用します。

一筆全損特例
全ての加入方式に標準で付加されています。獣害等で全損の耕地があった場合は、被害申告してください。全損として評価を行い、平年の収穫量の7割分が共済金として支払われます。

一筆半損特約
加入方式によらず申込時に、一筆半損特約を付加する必要があります。耕地ごとに50%以上100%未満の被害が発生した場合、被害申告してください。5割の収量減(半損)として評価を行い、平年の収穫量の2割分が共済金として支払われます。



大豆の害虫を知って、減収を防ごう！

ハスモンヨトウ

被害は8月中旬以降から発生します。ふ化した幼虫が集団で葉肉を食害します。このため、被害葉は葉皮と葉脈だけが残り、白く見えるので、これを「白変葉」と呼び、発生の目安になります。

幼虫は成長に伴って分散し、多発すると葉だけでなく莢も食害します。幼虫が小さい時期の方が薬剤が効きやすいため、発生が確認されたら早めに薬剤を散布しましょう。



ハスモンヨトウの幼虫

吸水性カメムシ類

大豆を加害する主なカメムシは、アオクサカメムシ、イチモンジカメムシ、ホソヘリカメムシおよびミナミアオカメムシです。近年、ミナミアオカメムシが徐々に増えています。大豆の莢が吸汁されると「腐れ」や変形粒となります。多発すると子実が実らなくなり、落葉せず株が青立ちとなります。

開花前に、ほ場周辺の雑草を除去し、若莢期(開花後に莢が伸びる時期)から子実肥大期に数回の薬剤防除を行います。薬剤散布は着莢部分に薬剤がかかるように散布してください。

防除薬剤の選定にあたっては、適用病害虫、使用方法を確認し、収穫前日数に注意して防除を行ってください。

このほかの病害虫の見分け方や最新の発生予察情報などは、滋賀県病害虫防除所のホームページをご参照ください。



ミナミアオカメムシ



ホソヘリカメムシ



イチモンジカメムシ



アオクサカメムシ

滋賀県病害虫防除所のホームページ ▶ <http://www.pref.shiga.lg.jp/boujyo/>

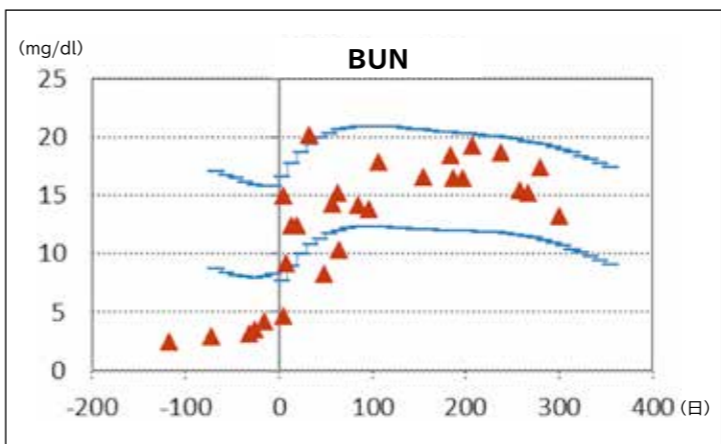




牛群の健康診断

飼料価格の高騰や電気料金の値上がりが続く中、畜産農家のみなさんは大変な苦労を強いられていることと思います。このような状況では牛を病気にさせないこと、一頭一頭の生産性を上げることが今まで以上に必要になってきます。そこで今回は牛群の健康診断である代謝プロファイルテスト(MPT)について紹介します。MPTではまず、牛群全体から牛のステージごとに数頭(3〜6頭)ずつ無作為に選り出し、合計10〜20頭ほどの血液検査を行います。その検査結果から牛群のどのステージで異常が起きているかを分析し、問題点と改善策を考えます。

乳牛での一例を挙げます。図は尿素窒素(BUN)の結果をグラフにしたもので、横軸は分娩後日数(0が分娩日、マイナスは乾乳期)、▲が一頭一頭の数値、青いラインが正常範囲の上限と下限を示しています。BUNはごくくりに言つとタンパク質の摂取量を反映します。この牛群では乾乳期のタンパク質の摂取量が不足していることが予測されます。紙面の関係で一項目だけの紹介となりますが、実際は数



MPT検査項目

【肥育牛】ビタミンA、T-cho、AST、GGT、BUN
【乳牛】NEFA、Glu、T-cho、AST、GGT、Alb、TP、BUN、Ca、IP、Mg

項目の結果を統合して牛群の状態を判断します。周産期疾患が多い、肥育成績が良くないなど異常がある場合はもちろんですが、特に問題が無い時にもデータを取っておくと、なにか悪い変化が生じた時に以前のデータと比較することで、どこに問題があるのかを知る手がかりとなります。ご興味がある方は、NOSAー家畜診療所にご相談ください。

トレサ登録のお願い

家畜共済では、牛トレーサビリティ法に基づくトレサ情報(牛個体識別情報)が非常に重要です。特に期首引受時、期末調整時、事故発生時には正確な情報が必要になります。家畜の出生、導入、出荷、死亡があった場合には、トレサ情報への迅速な登録をお願いします。



農作業事故に要注意!

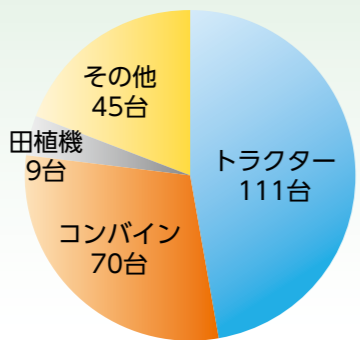
農作業事故はさまざまな原因が組み合わさって発生します。

口頭から注意していれば事故を防げるかもしれない内容であれば、近年の異常気象の影響による予期せぬタイミングで起こる事故も考えられます。

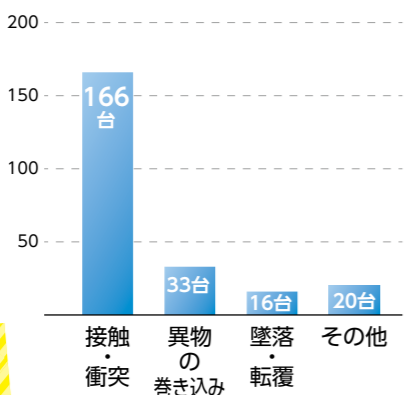
例えば、「大雨にも関わらず、農作業を済ませようと無理に作業をしまし」、「手元が見えなくなる時間まで農作業を続けてしまし」など、ゆとりある農作業ができず事故を引き起こすこととなります。

心身に負荷の大きい環境下での農作業は、事故が発生しやすいので注意が必要です。常に起こりうる事態を想定し、予防に徹することが重要です!

機種別事故状況(令和4年度)
(合計台数235台)



原因別事故台数(令和4年度)



農機具のガラス割れ事故防止啓発も活動中!

農機具のドアの閉め忘れ等のうっかりミスによるガラス割れ事故が多く発生しています。

ガラス割れ事故により、作業の遅れや工程の変更、また、修理費用の負担が発生します。ドアの閉め忘れ等に注意をし、事故を防止しましょう。



倉庫などで保管する

農産物への備えは

できていますか?

滋賀県では昨年8月の大雨により、収穫後に保管していた農産物が浸水する大きな被害が発生しました。また、無人の倉庫を狙って保管中の農産物を盗み取る事件も多く発生しています。

このような被害には、農業者の方自らが「収入保険等へ加入をする」などの備えが必要です。

NOSAーでは収入保険のほかに、品目を限定して保管中の農産物が災害により受けた損害を補償する制度があります。

手頃な掛金で補償対象の広い「保管中農産物補償共済」で災害に備えましょう。

■ 補償対象

農作物共済(水稲・麦、果樹共済(ぶどう・なし)、畑作物共済(大豆・小豆)加入者が共済目的として選択し自らが生産した農産物。

■ 補償対象となる主な事故

建物に保管中…火災・落雷・破裂又は爆発・盗難・自然災害
輸送中の事故…火災・破裂又は爆発・衝突・墜落及び転覆(荷崩れを除く)

■ 補償額(共済金額)

1品目1口当たり100万円(口数に上限無し)

■ 補償期間及び共済掛金

Aタイプ…連続する120日 1品目1口当たり2,500円
Bタイプ…1年間 1品目1口当たり6,500円



園芸施設共済で事故に備えを



近年は、台風が勢力を落とさずに本州に接近することが多く、令和4年は台風11号及び台風14号により損害を受けた園芸施設35棟に対し、共済金2,054,762円をお支払いしました。

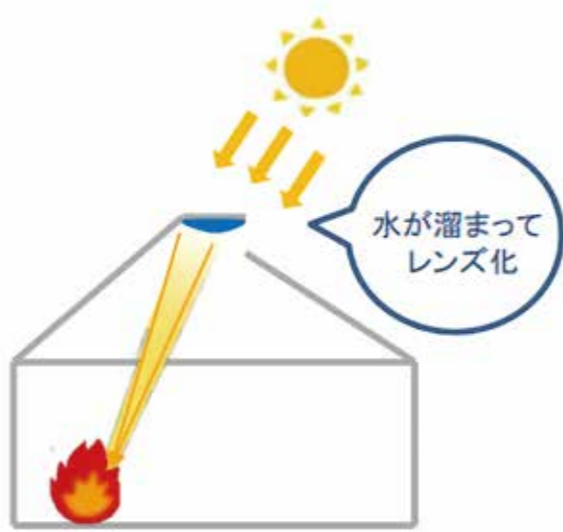
台風に備えて日頃から施設の点検や補強を行いましょ。



台風による施設の全壊

また、夏季はハウスの屋根に溜まった雨水等による収れん火災が発生しやすくなります。出入りが少ないハウス(育苗用ハウスなどは、水溜まりの発生に気付きにくいので注意が必要です。

雨水等が被覆材に溜まっている場合は早期に除去しましょ。



収れん火災 引用：農林水産省

園芸施設共済では、自然災害や火災等による損害に対して、特約を付加することで、1万円を超える損害から補償を受けることができます。

園芸施設共済で農業経営を支えます

7つのポイント

1. 台風や雪害などの自然災害のほか、火災や地震など幅広い事故を補償します。
2. 共済掛金の半分は国が負担します。
3. ニーズに合った補償プランを提案します。
4. 耐用年数超えの古いハウスも補償します。
5. 1万円を超える損害から共済金をお支払いします。(特約付加の場合)
6. 事故月の翌月に共済金をお支払いします。(撤去費用・復旧費用はこの限りではありません)
7. 生産出荷部会等の集団加入で掛金等の割引が受けられます。

収入保険に加入しましょ

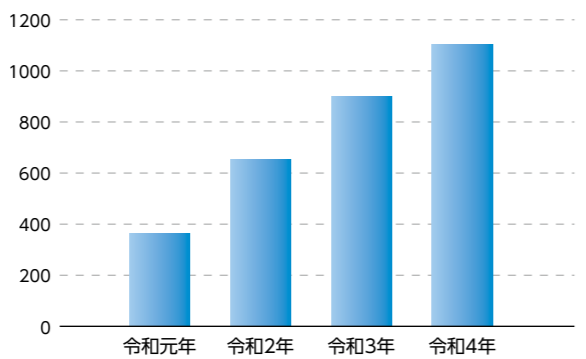
収入保険は、自然災害による収量減少だけでなく、病気やケガ、価格低下なども含めた収入減少を補償します。



多くの方に加入いただいています

収入保険加入者の推移(滋賀県内) (単位 件)

加入経営体	令和元年度	令和2年度	令和3年度	令和4年度
個人	277	517	688	836
法人	86	138	212	268
合計	363	655	900	1,104



※収入保険と農業共済、ナラシ対策などの類似制度は、どちらかを選択して加入します。※当分の間の特例として、野菜価格安定制度の利用者が初めて収入保険に加入する場合、収入保険と野菜価格安定制度を同時利用(2年間)することが出来ます。

こんな時に補償します

取引先が倒産した	市場価格が下がった
災害で作付不能になった	けがや病気で収穫ができない
盗難や運搬中の事故にあった	自然災害や鳥獣害などで収量が下がった
輸出したが為替変動で大損した	倉庫が浸水して売り物にならない

収入保険にご加入のみなさまへ

事故が発生したら必ずご連絡ください。

自然災害などにより収入が1割以上減少することが見込まれる場合、速やかにご連絡ください。(連絡がない場合、保険金等が支払われないことがあります。)

【主な確認内容】

- 対象事故と発生日目
- 対象事故にかかる農産物等の種類
- 対象農産物の数量減少程度

営農計画を変更するときは必ずご連絡ください。

加入時に申請いただいた保険期間中の営農計画(作付けする品目や面積など)を変更する場合は、速やかにご連絡ください。基準収入金額、保険料等の再計算を行います。

また、農作業日誌、農作物に関する帳簿(販売金額、販売数量、事業消費数量等)を必ず記帳してください。

加入できる方は

青色申告を行っている農業者(個人・法人)です。※加入申請時に、青色申告実績(簡易な方式を含む)が1年分あれば加入できます。(令和5年から青色申告を開始される方も加入が出来ます。)



近江八幡市
農事組合法人ファームすぎのもり
代表

小泉 文平さん(74歳)

【経営面積】
水稲8.2ha・麦7.2ha、
育苗用ハウス1棟4.2ha

全壊からの再建へ

法人を設立して7年になります。それ以前から園芸施設共済に加入しています。2020年12月の大雪で育苗用ハウスが全壊しました。水稲の育苗用ハウスなので、早急に建て直さなければ間に合わないとい心配しましたが、NOSA-1の迅速な対応のおかげで、水稲の種まきまでにハウスを再建することができました。

小さい集落では、多額の資金を準備するのは大変難しい事ですが、園芸施設共済に加入していたおかげで、建て替え費用も何とか支払うことができました。

NOSA-1の園芸施設共済は安い掛金で、突然の大きな災害にも直ぐ対応してくれます。安心してこれからも農業を続けられます。

加入者の声

万が一の備えとして、園芸施設共済、収入保険に加入している農業者に話を聞きました。



農地の保全で地域持続を

27歳の時から、本格的に農業を始め、50年がたちます。収入保険に加入したのは、NOSA-1職員の説明を聞き「あらゆる原因の収入減少に対応できる」という部分に魅力を感じたからです。

近年の天候は、感覚だけの農業では対応できない脅威となりつつあります。

個々で、米価下落の対策を考えていかなければならない時代になってきていると感じています。

実際に、天候不順などで価格や収量が下がり、販売金額

が落ち込んだことがあります。そんな時、保険金を受け取ることができ、とても安心できました。

また、収入保険に加入したことをきっかけに青色申告の数字を意識するようになり、大変勉強になっています。

この先、高齢化や後継者不足により農業を辞める人が増え、農地が荒廃し、地域環境が悪化していくことが考えられます。

農地の保全と地域環境を守るという使命感を持ち、年齢のことを考えながら、コツコツと営農していきたいと思っています。

収入保険



高島市

大辻 雄太さん(76歳)

【経営規模】
水稲2.1ha

地域の スポット 紹介

愛荘町東円堂

くよもん農園



施設外観(くよもん農園提供)



久保田さん夫妻

愛荘町東円堂で米、小麦、大豆などを大規模で営む株式会社カネク「代表 久保田九さん(48)」が運営する農産物直売所「くよもん農園」は「安心を作るころ」をモットーに父親の久右衛門さんご夫婦から九さんご夫婦に経営を受け継ぎ2世代ともどもに展開している。

近隣農家と自作の農産物を無駄なく美味しく提供しようとの思いで、2016年6月にオープンした直売所は、年間約3万人のお客さんの来店があり、九さんの妻・優子さん(50)と従業員12名で運営。

店内には調理経験豊富な近所の女性達が作る総菜や、季節の漬物、加工品が



人気のおそうざいコーナー



くよもんかあちゃんの加工品が並び



地元産のとれたて野菜が並び

並んでいる。中でも「地元野菜とじゃこのちらし寿司」や、地元で古くから伝わる大豆「みずくぐり」を使ったばもちや味噌が人気だ。

また、自家製の麹を使った調味料や甘酒など健康・安全・美味しさを追求した商品や、農薬使用を極力抑えて栽培したブルーベリーの販売にも力を入れて取り組んでいる。

優子さんは、「地元産のお米や野菜、それらを使って昔ながらの作り方で作った『ほんまもん』の総菜や季節の漬物、加工品を食べて欲しい」と話す。

季節ごとのイベント商品も多彩に展開している。

くよもん農園

滋賀県愛知郡愛荘町東円堂2543-5

TEL. 0749-42-8311 FAX. 0749-42-8312

【営業時間】10:00~17:00 【定休日】日曜日・祝日 【HP】www.kuyomon.com

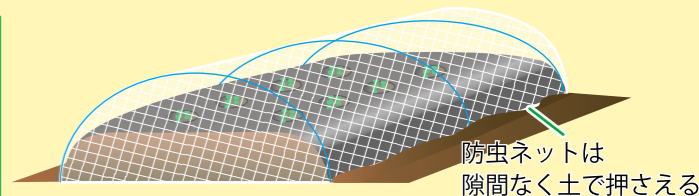
kuyomonfam





その歴史はたいへん古く、世界中で栽培されているカブ。根だけでなく葉も食用にすることが多く、美味しい野菜です。調理方法は漬物はもちろん、蒸し物、スープなどの具や炒め物など幅広く利用できます。

カブは種類も多く、白、紅、黄、黒などカラーバリエーションも豊富です。国内だけ見ても、サイズ的にも小、中、大カブがあり、形も地方毎に様々あり面白いです。今回は、小カブを中心に栽培ポイントを紹介します。



ここがポイント!

カブは害虫の影響を受けやすい作物です。可能な限り防虫ネットでトンネルを作り栽培します。防虫ネットは隙間なく土で押さえるようにします。

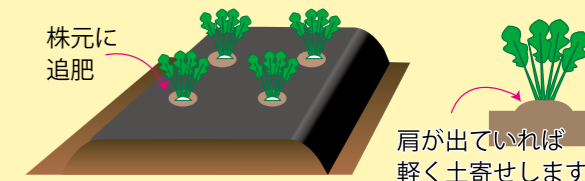
生育中の管理

- ① 種まき後3~4日で発芽します。全体に双葉が開いたら、一回目の間引きをおこない、1穴に2本残します。

ここがポイント!

間引きの時は、大きなものを優先するのではなく、畝全体を見て大きさが揃ったものを残します。そうすることで、全体の生育が揃い管理がしやすくなります。

- ② 2回目の間引きを本葉3~4枚の時に、1本だけ残すようにおこないます。間引きした株は、間引き菜としておひたし等でやわらかく美味しいので、是非利用してください。
- ③ 2回目の間引きが終了後、追肥として株元に化成肥料をひとつかみ(約5g)まきます。



収穫

- ① 小カブの場合は、直径4~5cmくらいになれば、収穫開始です。
- ② 畑に長く置きすぎると、ス入り(中に空洞ができ、味も悪くなります)や裂根の可能性がありますので注意してください。

おすすめの品種

快慶(かいけい)

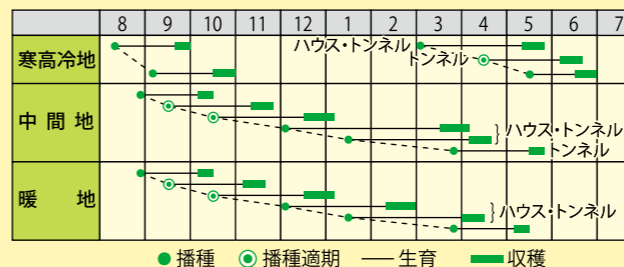
草姿は立性で、葉軸が作業性に優れた小カブです。玉揃いが抜群で美しく、秀品率が高いです。耐寒性に優れ、栽培は容易です。



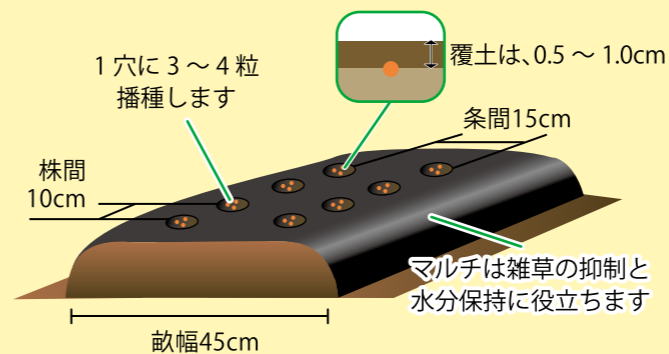
畑づくり

- ① あらかじめ、堆肥は20kg/10㎡を施しておきます。種まきの2週間前には苦土石灰を150g/㎡施し、土づくりをおこないます。
- ② 種まきの1週間前には元肥として化成肥料を1kg/㎡を全面に施用します。

種まき



- ① マルチが可能であれば、雑草の抑制と水分保持に役立ちます。マルチをする場合は可能な限り強く展張し弛みのないようにします。
- ② 畝は高さ20cm、幅は45cmとし、株間は10cm、条間は15cmの2条まきとします。1穴には種子を3~4粒まき、覆土は0.5~1.0cmにします。
- ③ 播種後はたっぷりと灌水をします。



NOSAI

お知らせ

1 農機具共済

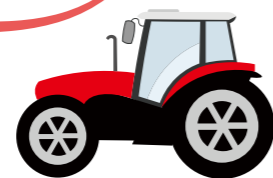
限度額上限

2,000万円に拡大

令和5年9月1日責任開始分より共済金額(補償額)の限度額が現在の1,000万円から2,000万円に拡大します。

高額な農機具をお持ちの方は、この機会に補償の見直しをご検討ください。(共済金額は新調達価額が上限です。)

UP



3 口座振替

共済掛金等の納入は、

口座振替でお願いいたします。

NOSAIでは、法令遵守の観点から、現金の取り扱いによる事故を未然に防止するため、口座振替による共済掛金等の納入をお願いしています。

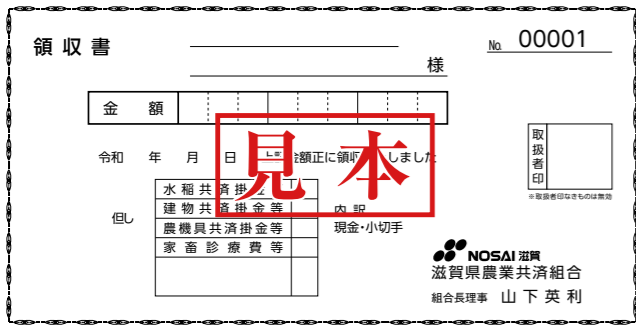
組合員のみなさまのご理解とご協力を賜りますようお願い申し上げます。

※やむを得ず現金で納入された場合は、連番複写式の領収書を発行します。

2 水稲共済

被害申告について

8月中旬から水稲の刈り取りが始まります。気象上の原因による災害や病虫害、鳥獣害等により加入方式ごとの基準を超える減収被害が見込まれる場合は、必ず刈り取る前に被害申告をしてください。



滋賀県警察からのお知らせ

架空料金請求詐欺急増!!

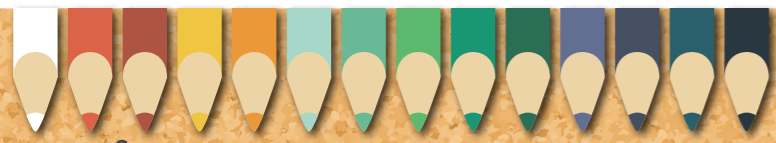
そのメール(SMS)、詐欺じゃない?

右のようなメッセージは全て詐欺メールです。身に覚えのない請求は家族・警察に相談しましょう。



←さらに手口を詳しく知りたい方は、こちらの二次元コードを読み取ってください。
(<https://youtu.be/vC36xHcrRyg>)





第22回

「農」絵画コンクール 作品募集

身近な「農」を
テーマ 見つけよう!

米、野菜、花、果樹、家畜などを対象とした、つくる・育てる・収穫する農作業風景や、収穫の喜び、農村風景、田園風景など「農業」が作り出す豊かな自然、美しい景観、人の喜びを題材とした絵画とします。

県内小学校の2年生・4年生・6年生が対象です。
今年もたくさんの応募をおまちしています。



「うし」

第21回「農」絵画コンクール 2年生の部
滋賀県知事賞受賞作品



「どろだらけの妹」

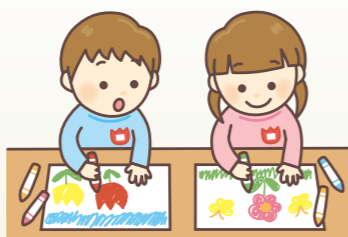
第21回「農」絵画コンクール 4年生の部
滋賀県知事賞受賞作品



「蓮収穫」

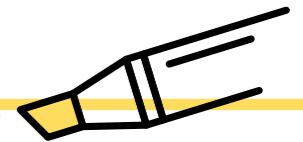
第21回「農」絵画コンクール 6年生の部
滋賀県知事賞受賞作品

〈応募締切〉令和5年9月13日(水) 必着
〈お問い合わせ〉〒520-0051
大津市梅林一丁目14番17号
NOSAI滋賀 企画グループ
TEL.077-524-5678(直)
TEL.077-524-4688(代)



元気な絵を
まってるよ!

新規採用職員紹介



所属 東部支所 事業第1グループ 主事 **とくなが ゆうや 徳永 雄哉**

出身地は東近江市です。
高校生のころから農作物の直売所が好きで、近辺はもちろん遠出した際にも見かければほぼ立ち寄りしています。安心して農業に取り組める地域づくりに貢献します。



所属 北部支所 事業第1グループ 主事 **まぶち あつし 馬淵 敦士**

出身地は米原市です。
失敗しても、折れないような強い職員になりたいです。まだまだ未熟者ですが、農家の方に少しでも早く貢献できるように、毎日努力したいと思います。よろしくお祈りします。



所属 家畜診療所 東部診療グループ 技師 **ごとう よしあき 後藤 圭昭**

出身地は大阪府柏原市で、酪農学園大学を卒業しました。
学生時代はサッカーサークルに所属していました。
立派な獣医師となり、皆様のお役に立てるよう頑張ります。よろしくお願いします。



所属 家畜診療所 西部診療グループ 技師 **すぎ た りょうすけ 杉田 良介**

出身地は兵庫県神戸市です。
前職では、沖縄県で働いていました。
農家の皆様のニーズに応えられる獣医師になりたいと考えています。
どうぞよろしくお願いします。



所属 本所 企画グループ 主事 **はまなか あい 濱中 藍**

出身地は東近江市です。
小学生の頃から円周率を覚えることに興味があり、今は70桁暗唱できます。これから農家の皆様のお力になれるよう頑張りますので、よろしくお願いいたします。



所属 本所 収入保険グループ 主事 **おくむら みずき 奥村 水葵**

出身地は大津市です。
最近ドローンに興味があり、いつか資格を取りたいです。少しでも農家の方に寄り添えるような職員を目指して頑張りたいと思います。
どうぞよろしくお願いいたします。

滋賀県農業共済組合職員（一般職）の募集について 〈採用試験案内〉

- 採用予定人数 3人程度
- 採用予定日 令和6年4月1日
- 応募資格 次の要件をすべて満たす方
 ①平成9年4月2日から平成14年4月1日までに生まれた方。
 ②学校教育法に基づく大学(短期大学を除く。以下「大学」という。)を卒業した方、または令和6年3月31日までに大学を卒業する見込みの方。
 ③普通自動車運転免許を保有もしくは令和6年3月までに取得見込みの方。
- 試験日 一次試験(筆記試験) 令和5年9月29日(金)
 二次試験(小論文・面接) 令和5年10月下旬
 (日時については、一次試験合格者に通知します。)
- 応募受付期間 令和5年8月1日(火)～令和5年9月1日(金)
 詳細については、ホームページをご確認ください。
 (<http://www.nosai-shiga.or.jp>)



Q

NOSAI クイズ

前回の
答え

竜王町鏡の国道8号線沿いにある「道の駅 竜王かみの里」では、竜王産のお米を使って出来たマヨネーズ「〇〇〇」を販売している。米粉を炊き上げ、発酵させてマヨネーズ風に仕上げたもの。あっさりとした味わいです。

〇に入る言葉は何でしょうか？

答えは「竜マヨ」でした。

281人のご応募がありました。ありがとうございました。

問題

愛荘町東円堂にある農産物直売所「〇〇〇〇農園」では、「昔ながらの作り方で作った『ほんまもん』の味を食べて欲しい」と地元産のお米や野菜を使った、総菜や季節の漬物、加工品が並んでいます。
 〇に入る直売所の名前は何か？

応募方法 ハガキに①クイズの答え②郵便番号・住所③氏名④年齢⑤電話番号⑥ご意見・ご感想を記入してご応募ください。

応募先 〒520-0051 大津市梅林一丁目14番17号
 滋賀県農業共済組合 企画グループ 行

正解者の中から抽選で30名の方に賞品をプレゼントします。当選者の発表は賞品の発送をもってかえさせていただきます。

お手
ま

〒520-0051 大津市梅林一丁目14番17号
 滋賀県農業共済組合 企画グループ 行

①答え 〇〇〇
 ②〒・住所
 ③氏名
 ④年齢
 ⑤電話番号
 ⑥ご意見・ご感想

応募締切り
 令和5年
 9月7日(木)
 当日消印有効

※NOSAIクイズへの応募によって得られた個人情報は、クイズの賞品の抽選と今後の広報紙作成の参考意見として利用する以外、その他の目的に利用することはありません。

ご連絡・お問い合わせは下記電話番号へ

支所名	管轄地域	フリーダイヤル	電話番号
南部支所	大津市、草津市、守山市、栗東市、野洲市	0120-031-393	077-582-3006
高島出張所	高島市	0120-133-951	0740-22-3951
東部支所	近江八幡市、東近江市、日野町、竜王町	0120-739-031	0748-20-5225
甲賀出張所	湖南市、甲賀市	0120-863-031	0748-63-1330
北部支所	長浜市、米原市	0120-509-031	0749-73-4321
湖東出張所	彦根市、愛荘町、豊郷町、甲良町、多賀町	0120-163-031	0749-28-2711
本所		0120-519-031	077-524-4688

NOSAIしが

2023 夏号 Vol.41

編集発行／滋賀県農業共済組合
 〒520-0051 大津市梅林一丁目14番17号
 TEL.077-524-4688 FAX.077-521-0167

0120-519-031

<http://www.nosai-shiga.or.jp>

E-mailでのお問い合わせはホームページより
 お願いします。

この広報紙「NOSAIが」は
 地球環境にやさしい印刷方法で
 作成しています。

NOSAI ノンちゃん

ホームページで
 水稲・麦の生育情報を
 掲載しております

