

NOSAI じかが

2021
冬号
Vol.31

備えの種を
まこう。



株式会社むすひ
グリーンファームの
大野勝美さん
(ご紹介は14ページ)



備えの体制を万全に

組合長理事 山下 英利



年頭にあたり、謹んで新年のお慶びを申し上げます。組合員の皆さまにおかれましては、輝かしい新春を迎えられましたこと、心からお慶び申し上げます。また、日頃より当組合の事業運営に格別のご理解とご支援を賜り、心よりお礼申し上げます。

昨年を振り返りますと、7月に九州地方を中心に西日本から東日本にかけて各地で記録的な豪雨に見舞われ、9月には大型で非常に強い勢力の台風10号が九州地方に接近し、強風や大雨により西日本を中心に農業分野にも大きな被害をもたらしました。

被災された皆さまに心よりお見舞いを申し上げますとともに、一日も早い復旧と復興を願っております。幸いにして、本県では大きな自然災害に見舞われることはありませんでしたが、7月の低温や大雨、日照不足によって水稲や大豆の生育に影響を及ぼしました。また、新型コロナウイルス感染症により日本経済が

大きく停滞するなど、これまでに経験のない事態が起り、農業分野においては業務用米の在庫増による米価の下落や農畜産物の販売が落ち込むなど、大きな影響が出ています。これからの農業経営においては、自然災害のみならず、こうした予測困難なリスクに対しての備えも必要となります。

NOSAIが実施する収入保険制度は、新型コロナウイルス感染症による収入減少にも対応し、つなぎ融資を行うなど農業経営の大きな支えとなることができます。関係機関との連携をさらに強化し、一層の普及推進に努めてまいります。組合員の皆さまには、制度をご理解いただきご加入くださいますようお願い申し上げます。

一方、農業共済制度においては、園芸施設共済、建物共済の補償内容がさらに拡充したほか、9月には新たに「保管中農産物補償共済」がスタートし、今まで以上に農業者のニーズに合った補償の提供が可能となりました。

増加する自然災害、終息が見えない新型コロナウイルス感染症に対し「備えあれば憂いなし」の安定した農業経営の構築に向け、セーフティネットとしての収入保険制度と農業共済制度の加入拡大を図り、農家の皆様方から信頼される農業共済組合を目指して組合役職員一同精進してまいります。

最後になりましたが、本年も当組合へのご理解とご協力をお願い申し上げますとともに、組合員の皆さまのご健勝とご多幸を祈念いたしまして、年頭の挨拶といたします。

謹んで

新年のお慶びを
申し上げます

組合長理事	山下 英利
副組合長理事	杉本 忠嗣
専務理事	太田 喜信
筆頭理事	仲井 健造
理事	高岡 昭義
理事	辻川清太郎
理事	黒川 善雄
理事	小澤 朝夫
理事	沢 晶弘
理事	田村 仁一
理事	北川 滋喜
理事	川崎 茂次
理事	廣嶋 久平
代表監事	杉中 明和
監事	内田 仁一
監事	坂田 東作

受賞おめでとうございます

令和2年度 農業共済功績者表彰

農業共済事業に貢献された方々に感謝の意を表し、本県では全国農業共済協会会長表彰を2名の方が受賞されました。

当組合の事業に、永年にわたりご尽力いただきありがとうございます。受賞者は、次の方々です。

全国農業共済協会会長表彰

〈第1号表彰〉

損害評価会委員やNOSAI部長など農業共済事業の適正な運営と進展に協力し、顕著な功績のあった方

長浜市 家倉 和行 (損害評価会委員)

〈第2号表彰〉

役員として勤続年数が永年にわたる方で顕著な功績のあった方

大津市 内田 仁一 (組合監事)

(敬称略)

第19回

「農」絵画コンクール

このコンクールは、県内の小学校2年生・4年生・6年生を対象に、農村や農作業風景を描いてもらうことにより農業の大切さを感じてもらうとともに、農業保険制度が果たす役割を啓発するために実施しているものです。

137校から820点の応募をいただき、審査の結果144点が入選されました。入賞作品は、10ページから13ページに掲載しています。

なお、新型コロナウイルス感染拡大防止のため、表彰式・展示会は中止させていただきました。佳作以上の作品144点は、組合ホームページに掲載しています。

たくさんのご応募
ありがとうございました





農業経営安定のために 水稲共済に加入しましょう

令和3年産の水稲共済加入申込みが始まります。

万が一の災害リスクに備えて、水稲共済に加入しましょう。

加入申込みが必要です

期限までに、「水稲共済加入申込書 兼変更届出書」を提出してください。

※水稲共済と収入保険は、どちらか一方の加入となります。

令和4年産からの加入方式について、半相殺方式、地域インデックス方式と順次紹介してきました。今回は、全相殺方式、品質方式について紹介します。5ページでご確認ください。

全相殺方式 / 品質方式

【加入要件】 全量をJA等に出荷している農業者を対象とし、**農業者ごとの原則直近5年の収穫量が把握できる書類**が必要となります。全相殺方式は、農業者ごとの収穫量が基準収穫量^{※1}の9割を下回った場合、補償します。品質方式は、当年の収穫量が農業者ごとの基準収穫量^{※1}より少なく、かつ当年の生産金額が基準生産金額^{※2}の9割を下回った場合、補償します。また、品質低下に伴う生産金額の減少を補償するため、**品種・等級ごとの収穫量が把握できる書類**が必要です。補償割合は、9割・8割・7割から選択できます。

※1 過去の出荷データから算出される農業者ごとの平均的な収量
※2 過去の出荷データから算出される平均的な生産金額

【掛金(目安)】 実際にご負担いただく納入金額は、賦課金が加算されます。

	一筆半損特約なし	一筆半損特約あり
全相殺方式	183円/10a	186円/10a
品質方式	194円/10a	196円/10a

一筆半損特約とは…
ほ場ごとの収量が半作以下の耕地が対象となります。補償は、そのほ場を5割減収と評価し、補償されない3割を除いた2割となります。

【損害評価の方法】 現地評価(共済事故確認調査)、JA等出荷データ、青色申告書類等で確認します。

【共済金】 (例) 当年度100a作付け、基準収穫量(農業者ごと)5,000kg、9割補償の場合

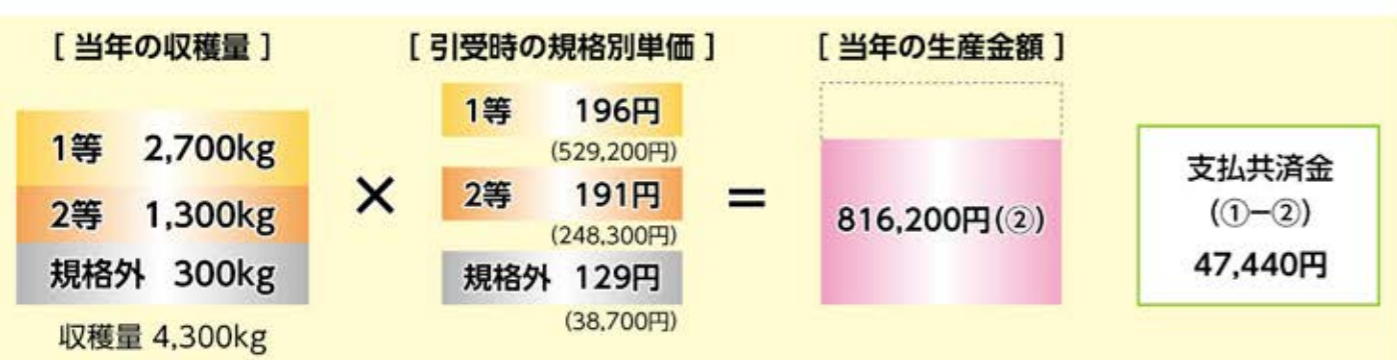
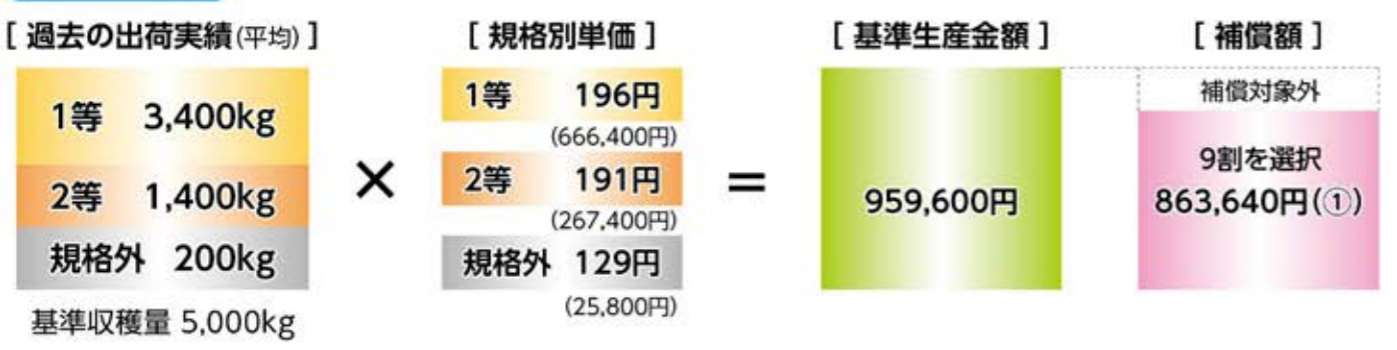
全相殺方式



減収量 200kg × 単位あたり共済金額^{※3} 180円 = 支払共済金 36,000円

※3 毎年農林水産大臣が定めるkg当たりの共済金額から、農家が選択できます。

品質方式



水稲共済加入申込書兼変更届出書 (原本裏面に、各方式について記載しています。)

作付け内容の変更や耕地の異動等を記入してください。

意思確認が必要となりますので必ず記入してください。

この書類は、「水稲生産実施計画書と経営所得安定対策の交付金に係る営農計画書」を兼ねていますので、必ず押印のうえ提出してください。

大雪に備え 総合共済に加入を!

大雪による^{おとし}庇折れや瓦の落下などの損害を受けた際、大切な家屋を補償する総合共済を紹介します。

対象となる災害

総合共済 1~9 自然災害も対象

●火災共済 1~7

家具類にご加入の場合は、落雷による電化製品の被害も対象となります!

※8、9の事故は火災共済では、補償の対象になりません。
※建物外部に損傷がなく原因が不明な雨漏りや、単なる雨の吹き込み、床下浸水、凍結による給排水設備のみの損害等は補償の対象になりません。

加入限度額

総合共済は1棟あたり、建物内の家具類と合わせて4,000万円まで加入できます。

必要な掛金

木造家屋の場合、補償額1,000万円あたり2万1,700円(1年間)です。

臨時費用担保特約

令和2年9月より導入
損害共済金に加えて、「臨時費用共済金」や、「死亡・後遺障害費用共済金」をお受け取りいただけます。
※別途、申込みが必要です。

●臨時費用共済金

損害共済金の10%、20%、30%のうち、加入者が選択した付帯割合の額を追加して支払います。

ただし、1回の事故につき、250万円が限度となります。地震・噴火・津波による事故は除きます。

●死亡・後遺障害費用共済金

火災等の事故により加入者等が200日以内に死亡または後遺障害を負った場合、1名ごとに共済金額の30%の金額を支払います。ただし、1回の事故につき、1名ごとに200万円が限度となります。

満額加入のおすすめ

十分な補償を受けていただくには、「建物」を新しく建て直す場合に要する金額(新築価額)と同額となるよう加入する必要があります。加入金額が新築価額より少ない場合、支払われる損害共済金は損害額より少なくなりますので、満額加入をおすすめします。

臨時費用共済金の支払い例

新築価額2,000万円、加入共済金額1,000万円、付帯割合30%を選択している建物に、雪害で800万円の損害を受けた場合

① $\left(\begin{matrix} \text{損害額} 800 \text{万円} \\ -1 \text{万円} \\ \text{※免責} \end{matrix} \right) \times \left(\frac{\text{加入共済金額} 1,000 \text{万円}}{\text{新築価額} 2,000 \text{万円}} \right) = \text{損害共済金} 399.5 \text{万円}$

② 損害共済金399.5万円 × 付帯割合30% = 臨時費用共済金119.85万円

① + ② = 支払総額519.35万円

(※免責)新築価額の5%または1万円のいずれか少ない額

《共済金額1,000万円あたりの共済掛金表》 普通物件一般造(木造建物等)

主契約の共済種類	臨時費用担保特約付き掛金	
総合共済	30%	24,100円
	20%	23,800円
	10%	23,300円

園芸施設共済

暴風・大雪に備え 事前に対策を

今回、パイプハウスの雪害対策をいくつかご紹介いたします。日常的な点検に加えて未然防止も大切です。降雪中は倒壊事故に巻き込まれる恐れもあるので、安全を最優先し、天気予報をチェックして事前に雪の対策を行いましょ。

十分な対策を講じていても避けられないこともあります。万が一に備えて、園芸施設共済に加入しましょ。

降雪前対策チェックシート

チェック欄	対策内容
	冬の間使用しないハウスは、事前にビニールを除去しましょ。
	屋根雪を滑落させるため、突出物などがないか点検しましょ。
	破損箇所は補修し、ビニールのゆるみはマイカ線やハウスバンドによる押さえを強化しましょ。
	古くなったビニールは破れやすく、雪の滑りも悪くなります。耐久性の高いビニールに張り替えましょ。
	中柱や筋交いなどで施設を補強しましょ。
	除雪機はすぐ使えるよう保守管理を行いましょ。

降雪後対策チェックシート

チェック欄	対策内容
	ハウスを覆うくらいの積雪があった場合は、両サイドの雪をある程度取り除いてから上部にたまった雪を下ろし、再度両側から均等に除雪しましょ。
	散水による除雪や融雪は、水を含んで雪の重量が増加し、施設の倒壊を引き起こすので行わないにしましょ。
	ハウスの倒壊の恐れがなくなったことを確認のうえ、速やかに補修し室温の確保に努め、低温による作物の生育障害や枯死等の被害を防止しましょ。



特約の紹介

補償を充実したい方へ

- ① 小損害不填補1万円特約
1万円を超える損害から補償
 - ② 補償割合追加特約
共済価額の9割・10割を補償
 - ③ 復旧費用特約
復旧にかかる費用を補償
 - ④ 撤去費用特約
撤去に係る費用を補償
 - ⑤ 施設内農作物
病虫害から自然災害まで補償
 - ⑥ 附帯施設
見積額に対しての補償
- ※施設の補償に付加する特約です。①~④は棟ごとに付加することができます。

水稲育苗ハウスも補償

育苗期間のみの被覆であつても通年補償します。未被覆期間の掛金はごく僅かです。春の突風などに備えて園芸施設共済に加入しましょ。

青色申告を始めましょう

収入保険は、1年分の青色申告実績があれば加入できます。(現金主義を除く)

青色申告を行うことで、自分の経営を客観的に把握でき、経営の安定化や収支の改善に役立ちます。また、税制上のメリットもあります。現在、白色申告で申告されている方は、青色申告を始めませんか。ぜひ、この機会に収入保険への加入を検討してください。

青色申告をはじめるとは？

「所得税の青色申告承認申請書」(図1)を3月15日までに、所轄の税務署に提出してください。この申請を行えば、その年分の所得から青色申告を行うことができます。

青色申告承認申請書(図1)

承認後、確定申告期限までに「青色申告決算書」(図2)と「確定申告書B」(図3)を作成し、税務署に提出します。

その他の控除を受ける場合は、該当する書類も併せて提出してください。

青色申告決算書(図2)

確定申告書B(図3)

書類の作成方法は？

「正規の簿記」と「簡易な方式」があります。●正規の簿記(複式簿記) 仕訳帳、総勘定元帳、損益計算書、貸借対照表が必要。

●簡易な方式(単式簿記)

現金出納帳、売掛帳、買掛帳、経費帳、固定資産台帳を整備し、日々の取引を残高まで記帳。※それぞれ、領収書や書類などは保存する必要があります。

青色申告のメリット

①青色申告特別控除

「正規の簿記」であれば最高65万円を、「簡易な方式」であれば最高10万円を所得金額から控除することができます。

※令和2年分以降、「青色申告特別控除」65万円を受けるためには、一定の要件を満たす必要があります。

②純損失の繰越しと繰戻し

純損失の金額が生じた場合、その損失額を翌年以降3年にわたって繰り越して、各年分の所得金額から控除できます。また、前年も青色申告を行っている場合は、その損失額が生じた年の前年に繰り戻して、前年分の所得税の還付を受けることもできます。

詳しくは、所轄の税務署にお問い合わせください。

収入保険

加入者の声を聞きました

収入保険は、自然災害による収量減少に加え、市場価格の低下なども含めた農業収入の減少を総合的に補てんする制度です。今回は、加入者の石原竜彦さんの声を紹介します。



長浜市湖北町
石原 竜彦さん(56歳)

【経営規模】水稲13・4畝、麦6・8畝、大豆5・2畝、そば83ア

5年前から集落内の有志で、コシヒカリ7俵分を近隣の酒造メーカーに依頼して、酒を造っています。一般販売はせず、集落内での販売で毎年完売しています。そばは、「世代をつなぐ農村まるごと保全向上対策」の一環として10年前から栽培し始めました。毎年12月に行う収穫祭で、このそば粉を使ったそばの実食会をし、子供たちのそば作り体験もしています。

Q 経営内容を教えてください

20年前に勤めていた会社を退職し、父の跡を継いで就農しました。妻と二人三脚で、水稲、麦、大豆、そばを栽培しています。会社勤めの息子も、休日にはたまに手伝ってくれます。

前職の経験もあり機械関係は得意なので、育苗用ハウスの自動かん水装置や耕地図を自分で作っています。今は、作業日報等をタブレットで管理するために勉強中です。

Q 収入が落ち込んだことは？

近年の異常気象の関係で、ここ数年は大豆が思うように栽培できていません。今のところ大きな被害はありませんが、いつ何が起るかわからないので不安です。

Q 今後の営農で不安なことは？

後継者問題です。農業の未来が明るければ継いでほしいと思いますが、近年の異常気象を見ていると農業も

厳しいですね。

Q 収入保険の魅力、選んだ理由は何？

収入保険開始前のシミュレーションに協力していました。収入を対象に補償してもらえる点が魅力です。加入初年は保険料と積立金があるので高く感じましたが、積立部分を使わなければ翌年に繰り越されるので、そんなに高くありません。また、品目ごとに手続きする必要がないのも良かったです。万が一の備えとして収入保険に加入していることで安心感があります。



収入保険加入者の皆さんへ

農作業日誌、販売帳簿の記帳・保存をお願いします。

左記に該当する場合は、最寄りの支所・出張所にご連絡ください。

- 自然災害、加入者の病気やけが等により1割以上の数量減少等が見込まれる場合
- 連絡がない場合は、保険金等が支払われない場合があります。

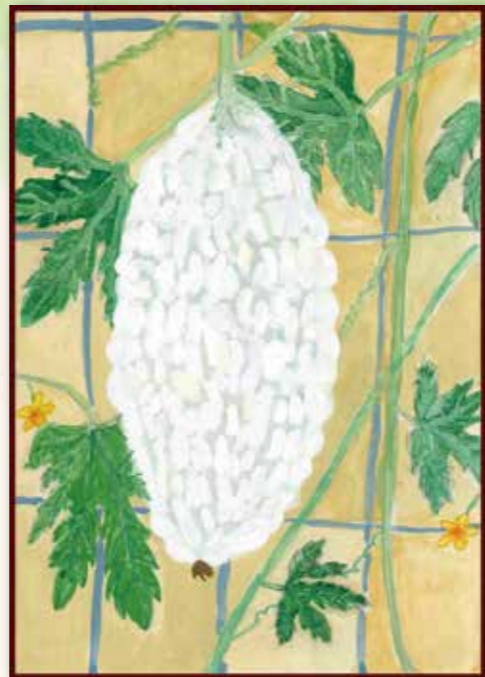
- 「保険期間の営農計画」に変更がある場合
- 更がある場合
- 作付けする農産物の品目、栽培面積などの変更がある場合。

- 加入者情報に変更がある場合
- ※住所、電話番号、振替口座などの変更および代表者の交代、経営移譲、加入者の死亡、過去の青色申告決算書の内容に変更が生じた場合など。

6年生の部



金賞 大津市立膳所小学校 高橋 奏那
「元気に育ったミニトマト」



滋賀県教育長賞
近江八幡市立北里小学校 河村 遥花
「かがやく白ゴーヤ」



銀賞 大津市立木戸小学校 中村 咲楽
「ナスの収穫」



銀賞 大津市立瀬田南小学校 後藤 大騎
「今年もいいナスができたよ」



銅賞 甲賀市立綾野小学校 安岡 真広
「野菜と笑顔」



銅賞 大津市立瀬田南小学校 金澤 朋迦
「おばあちゃんのきゅうり畑」



銅賞 滋賀大学教育学部附属小学校 田中 史菜
「色づき始めたトマト」

佳作

- | | | | | | | | | | | | | | | | | | | | | |
|-----|-----|-----|-----|-----|-----|-----|-----|-----|-----|-----|-------|-------|------|-----|-----|------|-----|-----|-----|-----|
| 平野小 | 富田小 | 唯花小 | 菜望小 | 物部小 | 部王小 | 小島小 | 増永小 | 田濱小 | 美希小 | 友珠小 | 湖東第三小 | 今辻小 | 吉藤小 | 花穂小 | 愛乃小 | 菩提寺小 | 寺白小 | 村鳥小 | 和利小 | 真沙小 |
| 膳所小 | 前林小 | 花美小 | 望沙小 | 祇高小 | 高島小 | 高島小 | 永白小 | 濱井小 | 希優小 | 菜真小 | 蒲生西小 | 登川南小 | 登川南小 | 川西小 | 乃帆小 | 坂田小 | 南平小 | 井田小 | 梨朱小 | ころ央 |
| 晴上小 | 加藤小 | 綾美小 | 音湖小 | 高桐小 | 原小 | 原小 | 西加小 | 岡藤小 | 拓步小 | 真夢小 | 能登川南小 | 能登川南小 | 水口小 | 西真小 | 彩胡小 | 城南小 | 堀松小 | 田村小 | 梨朱小 | 瑞 |
| 木戸小 | 金栗小 | 田本小 | 大 | 馬 | 小 | 小 | 福 | 永 | 紗 | 加 | 三雲小 | 小 | 小 | 小 | 小 | 山小 | 小 | 小 | 小 | 小 |

(敬称略)

第19回「農」絵画コンクール 入賞作品

受賞おめでとうございます

今回で19回目となる「農」絵画コンクール。

県内137校の小学校から820点の応募がありました。

上位入賞作品に選ばれた24点を紹介します。

滋賀県知事賞

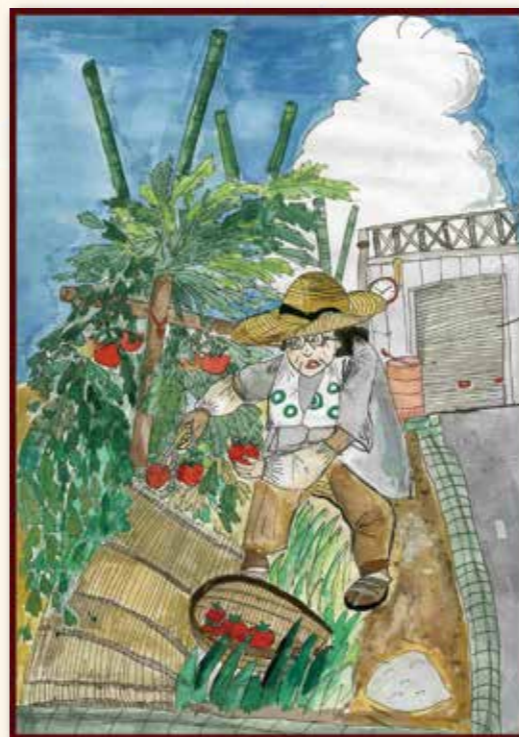


滋賀県知事賞

長浜市立びわ南小学校 6年 川崎 隆太郎
「ぼあちゃんのおトマト」

佳作以上の作品144点を
組合ホームページに掲載しています。

<http://www.nosai-shiga.or.jp/>



滋賀県知事賞

彦根市立城南小学校 2年 北川 颯真
「おじいちゃんといねかり」



滋賀県知事賞

草津市立老上小学校 4年 杉江 真凜
「田んぼに生き物大集合」

(敬称略)

滋賀県農業人

彦根市甘呂町
株式会社むすびグリーンファーム
加工販売部「お米農家のだいでんころもスヒ」
大野 勝美さん(45)



加工販売部の工房は勝美さんが設計した

自家産米粉で菓子作り 米粉の魅力を広めたい

「米粉を使ったおやつや料理を、普段の生活で楽しんでもらいたい」と話す彦根市の大野勝美さん(45)は、自家産米で米粉の生産・加工に取り組み、米粉の魅力を広める活動に力を入れている。

大野さん方(株式会社むすびグリーンファーム)は、水稲18・2畝、麦と大豆10・6畝などを生産し、勝美さんが加工販売部「お米農家のだいでんころもスヒ」を担当。自社産の特別栽培米などを米粉に加工して近隣の直売所で販売する他、米粉の菓子やパンを製造して、地域のイベントで販売する。

米粉加工品は、食品添加物の使用量を最小限に抑える工夫も実践。子育て世代や、グルテン不使用食品に興味のある消費者に評判だ。



米粉は微粉末で、製菓・製パンに適する。また、砂糖などを配合した米粉のおやつミックス粉も販売



食物アレルギーに対応した商品作りにも取り組む

勝美さんは、「体への負担が少なく、ごはんの代わりになるようなおやつを提供したい」という思いから、米粉マイスターや米粉コンシェルジュの資格を取得した。料理教室(不定期)を開き、米粉レシピを広める活動も行う。

「手軽な米粉のおやつミックス粉も販売中。今後は味の種類を増やすことも検討しています」と笑顔で話す。

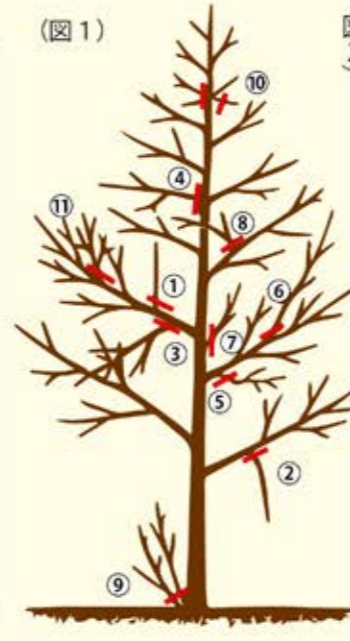
農業共済新聞

この記事は農業共済新聞に掲載されています。
農業共済新聞の2ヶ月間無料お試しキャンペーンを実施中です。
キャンペーンに申し込まれた方には、粗品を進呈中。

発行 毎週水曜日(月4回)
購読料 年間5,520円(税・送料込)
お問い合わせ
滋賀県農業共済組合 企画グループ
TEL 077-524-5678
フリーダイヤル 0120-519-031

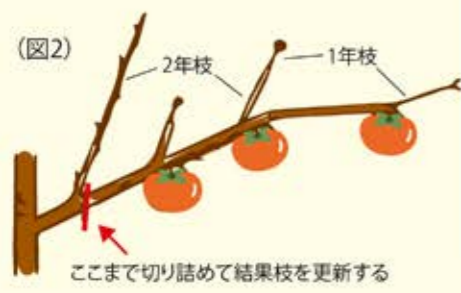
間引き剪定

剪定の方法には、「間引き剪定」と「切り返し剪定」があり、枝分かれした付け根部分から切り取り、枝の本数を減らす間引き剪定を主体に実施します。(図1、図2)



- 不要枝の種類
- ① 立ち枝
 - ② 下がり枝
 - ③ からみ枝
 - ④ 平行枝
 - ⑤ 枯れ枝
 - ⑥ 徒長枝
 - ⑦ ふところ枝
 - ⑧ 逆さ枝
 - ⑨ ひこばえ
 - ⑩ 車枝
 - ⑪ 込み枝

特に、柿やみかんは、枝先が花芽となつているため、枝先を切り返し揃える剪定では果実がつきません。枝を剪定したら、切り口に融合材を塗って、切り口から雑菌が入らないように保護してください。また、剪定時にカイガラムシなど害虫が付いていたら、取り除いてください。



提供・東近江市 マスター園芸

野菜博士の ワンポイント アドバイス



果樹の剪定は、気温が低くなった12月から新芽が出る前の3月までの、木が休眠中の時期に行います。暖かい時期に剪定を行うと、切り口から樹液が漏れ出して木が弱ります。

剪定することによる利点は…

- ① 風の通り、通気性がよくなる。
 - ② 太陽光線が樹冠の内部まで入る。
 - ③ 病気や害虫が少なくなる。
 - ④ 木が低くなり、果実が取りやすくなる。
 - ⑤ 花の数が少なくなり、果実が大きくなる。
- ※樹冠とは、樹木の上部。枝や葉が集まった部分のこと。

滋賀県警察からのお知らせ

特殊詐欺からあなたを守る

「留守番ボタンをポチッと」作戦!

在宅時も電話機を留守番電話設定にするだけ



- 詐欺犯人は留守番電話につながると電話を切ります
- メッセージを聞いて、必要なところにだけかけ直しましょう



Check!

不審な電話を受けたら、まずは「家族」や「警察」に相談を!



お知らせ

農作物共済(麦)

納入期限
令和3年1月31日

麦共済掛金等の納入期限が近づいています。

納入期限までに払い込みをお願いします。

なお、口座振替契約済の方は、指定口座から掛金等を振替させていただきます。

口座振替契約がお済みでない方は、ぜひこの機会に口座振替契約をお願いします。

※納入期限までに掛金等を払い込みいただけない場合は、共済関係が解除されますのでご注意ください。



NOSAIクイズ

問題

自家産米で米粉の生産・加工に取り組む大野勝美さんが担当する、株式会社むすひグリーンファーム加工販売部「お米農家のだいどころ〇〇〇」では、米粉の菓子やパンを製造しています。
〇に入る言葉は何でしょうか？

応募方法 ハガキに①クイズの答え②郵便番号・住所③氏名④年齢⑤電話番号⑥ご意見・ご感想を記入してご応募ください。

応募先 〒520-0051 大津市梅林一丁目14番17号 滋賀県農業共済組合 企画グループ行

正解者の中から抽選で30名の方に賞品をプレゼントします。当選者の発表は賞品の発送をもってかえさせていただきます。

※NOSAIクイズへの応募によって得られた個人情報は、クイズの賞品の抽選と今後の広報紙作成の参考意見として利用する以外、その他の目的に利用することはありません。

前回の
答え

野菜ソムリエの和田直子さんが手掛ける、近江野菜や果物で作る“食べられる花束”を「〇〇〇〇〇〇〇〇」といいます。〇に入る言葉は何でしょうか？

答えは「**ベジフルフラワー**」でした。

300名からご応募がありました。今回もご応募お待ちしております。

オモテ

ウラ

切手
〒520-0051 大津市梅林一丁目14番17号 滋賀県農業共済組合 企画グループ行

①答え 〇〇〇〇
②〒・住所
③氏名
④年齢
⑤電話番号
⑥ご意見・ご感想

応募締切り
令和3年
2月12日
当日消印有効

ご連絡・お問い合わせは下記電話番号へ

支所名	管轄地域	フリーダイヤル	電話番号
南部支所	大津市、草津市、守山市、栗東市、野洲市	0120-031-393	077-582-3006
高島出張所	高島市	0120-133-951	0740-22-3951
東部支所	近江八幡市、東近江市、日野町、竜王町	0120-739-031	0748-20-5225
甲賀出張所	湖南市、甲賀市	0120-863-031	0748-63-1330
北部支所	長浜市、米原市	0120-509-031	0749-73-4321
湖東出張所	彦根市、愛荘町、豊郷町、甲良町、多賀町	0120-163-031	0749-28-2711
本所		0120-519-031	077-524-4688

NOSAIしが

2021 冬号 Vol.31

編集発行/滋賀県農業共済組合

TEL.077-524-4688 FAX.077-521-0167

http://www.nosai-shiga.or.jp

E-mailでのお問い合わせはホームページよりお願いします。

〒520-0051 大津市梅林一丁目14番17号

0120-519-031

この広報紙「NOSAIしが」は地球環境にやさしい印刷方法で作成しています。

ホームページで
水稲・麦の生育情報を
掲載しております



NOSAI ノンちゃん