

NOSAI じかが

2014
JULY
vol.5

contents

- 第2回通常総代会..... 2
- 新専務理事 就任..... 3
- 事業報告・事業計画..... 4
- 地域のスポット 紹介..... 6





平成26年5月31日(土)「ピアザ淡海」において
第2回通常総代会を開催しました。

全議案可決承認



議長を務める木村総代

総代会は、青木洋滋賀県農政水産部長、赤堀義次滋賀県議会議長、富士谷英正滋賀県市長会会長、伊藤定勉滋賀県町村会長を来賓に迎え、総代106名(書面28名)の出席をいただきました。

組合長あいさつ並びに来賓祝辞の後、議長には甲賀市の木村茂良総代が選任され、事業実績、事業計画、収支予算など、すべての議案が審議のうえ、承認されました。

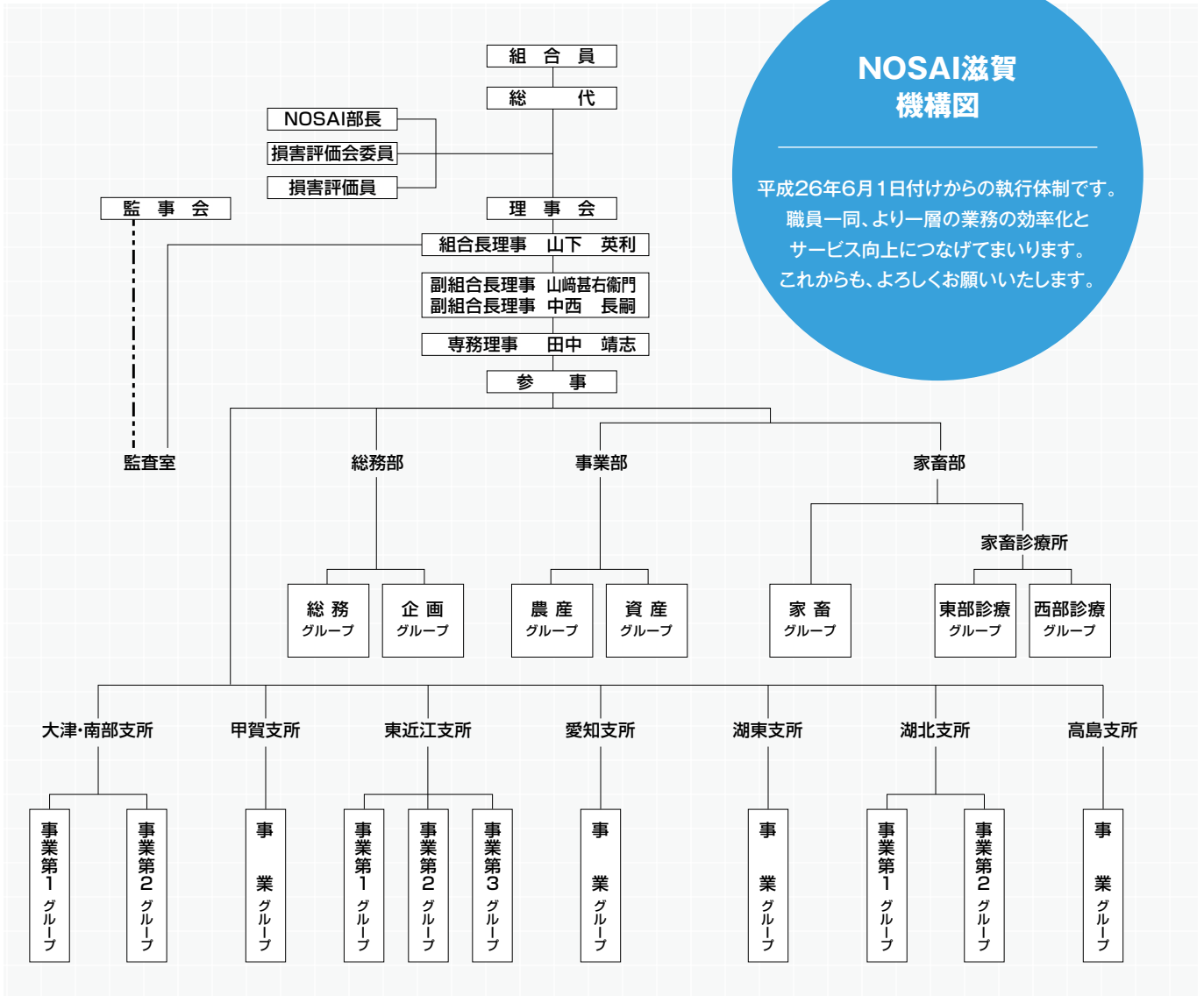
総代会で承認された議案

- 第1号議案 平成25年度事業報告書、財産目録、貸借対照表、損益計算書及び剰余金処分案(不足金処理案)の承認について
- 第2号議案 平成26年度事業計画(案)並びに業務収支予算(案)の設定について
- 第3号議案 平成26年度事務費賦課額及び賦課方法の承認について
- 第4号議案 平成26年度報酬額の決定について
- 第5号議案 平成26年度水稻共済の無事戻し金の交付について
- 第6号議案 特別積立金の取崩しについて
- 第7号議案 余裕金預入先指定について
- 第8号議案 借入金の方法、利率及び償還方法について
- 第9号議案 役員を選任について
- 第10号議案 損害評価会委員の選任について
- 第11号議案 家畜診療所運営委員の委嘱について
- 第12号議案 家畜共済危険段階別共済掛金率等の設定について
- 第13号議案 滋賀県農業共済組合共済規程及び約款の一部変更(案)について
- 第14号議案 農業委員の推薦について



NOSAI滋賀 機構図

平成26年6月1日付けからの執行体制です。
職員一同、より一層の業務の効率化と
サービス向上につなげてまいります。
これからも、よろしくお願いいたします。



第2回通常総代会で可決承認され 新専務理事に就任が決まりました。

このたび専務理事に就任いたしました田中靖志
でございます。

日頃は、当農業共済組合の事業運営に格別のご
理解とご協力を賜り厚くお礼申し上げます。近年
の異常気象の影響と思われる自然災害は、食糧生
産の不安定要因となり、滋賀県におきましても昨
年の台風18号が大豆や園芸施設などに大きな被害
をもたらしたことは記憶に新しいところでありま
す。

このような中、農業災害補償法に基づく農業共
済制度は、農業災害対策の基幹として、今まで以
上に農業経営のセーフティネットとしての重要な
役割が求められております。今後とも、組合員皆
様の経営安定に向け信頼に込めて参る所存であり
ます。



専務理事 田中 靖志

組合員皆様の更
なるご理解・ご支
援を衷心より願
い申し上げます
就任のご挨拶とさ
せていただきます。

事業報告・事業計画

平成25年度 事業報告

引受状況 総額1兆2,410億8,221万円の補償額

水稲共済



引受面積……33,207ha
共済金額226億3,395万円

平成26年産麦共済



引受面積……7,222ha
共済金額…20億3,765万円

平成26年産果樹共済(ぶどう・なし)



引受面積……23ha
共済金額…1億1,622万円

畑作物共済(大豆・小豆)



引受面積……3,921ha
共済金額…12億9,685万円

家畜共済



引受頭数……27,567頭
共済金額…37億558万円

建物共済



引受棟数……78,114棟
共済金額1兆1,847億4,137万円

農機具共済



引受台数……9,415台
共済金額250億6,830万円

園芸施設共済



引受棟数……2,099棟
共済金額…14億8,229万円

平成26年度 事業計画

引受計画 総額1兆668億3,444万円の補償額

水稲共済



引受面積……31,367ha
共済金額212億7,905万円

平成27年産麦共済



引受面積……7,222ha
共済金額…20億3,765万円

平成27年産果樹共済(ぶどう・なし)



引受面積……22ha
共済金額…1億1,622万円

畑作物共済(大豆・小豆)



引受面積……4,082ha
共済金額…13億5,011万円

家畜共済



引受頭数……27,692頭
共済金額…37億3,119万円

建物共済



引受棟数……66,150棟
共済金額…1兆100億円

農機具共済



引受台数……9,800台
共済金額…270億円

園芸施設共済



引受棟数……2,100棟
共済金額…14億8,660万円

総括

平成25年度は、6月から10月にかけての梅雨前線豪雨や台風18号、26号などによる被害が多発しました。

水稲共済では、一部の地域で浸水・土砂流入などで大きく倒伏し甚大な被害が発生しました。

麦共済では、播種時期の11月下旬から12月は平年より気温が低く、降水量は平年の1.5倍以上と多く、排水の悪いほ場においては土壌湿潤害による発芽不良、初期の生育不良となるほ場がありました。

家畜共済の死産事故については、乳牛の雌等の事故は168頭、前年対比73.7%（60頭の減）支払共済金は、1,943万、



台風18号で土砂流入した牛舎の消毒作業

円で67.5%（934万円減）と事故が減っています。これは、周産期疾患の減少・分娩監視による死産が減少したものと考えられます。

畑作物共済(大豆)は8月上旬・中旬にほとんど降雨がなく、干害気味となり莢着きが減少しました。9月上旬から降雨が多くなり台風18号の豪雨と強風により、倒伏するほ場が多く見られました。大雨で浸水・冠水・土砂の流入があり、収穫量に影響ができました。



土砂が流入した大豆ほ場（高島市）



強風により落下した梨（竜王町）



土砂が流入した水田（高島市）

支払状況 総額11億9,201万円の支払

農家負担掛金 (納めていただいた掛金)	共済事業	共済金 (お支払いした金額)
29,397,864円	水稲	98,003,337円
72,713,003円	麦	50,203,030円
100,848,170円	家畜	155,897,297円
3,674,413円	果樹(ぶどう・なし)	618,610円
49,309,954円	畑作物(大豆・小豆)	49,518,493円
11,713,357円	園芸施設	18,916,083円
564,043,913円	建物	264,668,762円
252,090,246円	農機具	554,186,811円
1,512,402,739円	合計	1,192,012,423円

※麦共済、果樹共済については25年産掛金



果樹共済も台風の影響で豊水・新高(なし)など中生から晩生品種に落下被害がありました。



園芸施設共済は4月、12月に低気圧(爆弾低気圧)や台風18号による風害と2月の雪害で、本体及び被覆材等に被害が発生しました。



建物共済では、台風で111棟に約3,170万円、水害(河川の氾濫)で15棟に約1,394万円、雪害等で43棟に約851万円、風害で29棟に約456万円お支払いしました。また火事等で24棟に約1億420万円、落雷で93棟に約886万円お支払いしました。自然災害が原因で、199棟に約5,880万円お支払いしました。被害総棟数371棟で前年対、



農機具損害共済は、盗難が48台で約2億117万円、風水害で30台に約4,407万円、接触で235台に約2,925万円、被害総数は415台で約2億9,625万円前年対比475.7%と増加しました。盗難による支払いが多く損害率は374.7%となりました。

農機具更新共済についても盗難による被害が4台約2,546万円、被害総数は19台で共済金約2,716万円と損害率(659.4%)が高く減価(満期)共済金については、141台で約2億3,077万円のお支払いでした。

地域の
スポット
紹介

湖南省三雲

こなんマルシェ

「こなんマルシェ」は、湖南のこだわり再発見の地として、国道1号線沿いの「三雲の郷」内に平成23年10月にオープンしました。交通のアクセスは、名神の竜王インターより10kmと、国宝湖南三山「常楽寺」「長寿寺」「善水寺」をはじめ、近隣の観光名所へのアクセスも便利です。

店内には、湖南省の優れたこだわり特産品が展示販売されています。

市内の80名の会員のうち30名の農家の皆さんが新鮮で旬の野菜を消費者に提供することをモットーに取り組んでいます。中でも下田地区で栽培されている伝統野菜の「弥平とうがらし」は、明るいオレンジ色のかわいい姿とはうらはらに、強い辛み（ハバネロ並み）が舌を刺激した後、甘味にも似たじんわりとしたうま味と香りが口の中に広がりがやみつくなる辛さ。



甘いのに辛〜いジェラートなど楽しい商品がいっぱい



彌平とうがらし

下田ナスの新鮮なおいさを味わえる



「下田ナス」(夏季限定)は、皮が柔らかくて水分をたっぷり含んだ美味しい小ナスで、浅漬けに向いています。下田ナスを漬けるとき、弥平とうがらしを生そのまま入れると辛さに引き立てられて、更に美味しくなります。

「こなんマルシェ」では、生産者が、直接消費者の皆さんに販売する青空市場(軽トラ市)が、毎週土・日曜日の午前7時から10時まで開かれています。また出品されている商品と関連付けた体験型イベントが開催され、たくさんの方が参加で盛り上がっています。



お問い合わせ

こなんマルシェ

湖南省三雲 三雲の郷(旧三雲ドライブイン)内
営業時間/10:00~19:00 定休日/火曜日
TEL.0748-72-5275 FAX.0748-60-2886
<http://www.burari-konan.jp/marche/>(ネット販売あり)



トラクター盗難事故多発中!

近年、全国的に大型トラクターを中心とした盗難の被害が発生しています。滋賀県内の農機具共済加入者においても、平成25年度中に52台、約2億3,000万円の共済金をお支払いしています。



農機具の盗難は、機械だけの損害ではなく、農作業の遅れによる損害も伴うことから、日頃より盗難にあわない管理を心掛けましょう。特に夜間・早朝の盗難が多く、保管には十分ご注意ください。

盗難事故は、保管状況に応じ
免責が適用されます。

平成26年4月加入～

保管状況	免責割合
圃場(圃場周辺・農道等)	50%
未格納・キー付(軒下・パイプハウス等)	40%
未格納・キー抜(軒下・パイプハウス等)	30%
格納中・無施錠・キー付	20%
格納中・無施錠・キー抜	10%
格納中・施錠・キー付	10%
格納中・施錠・キー抜	0%

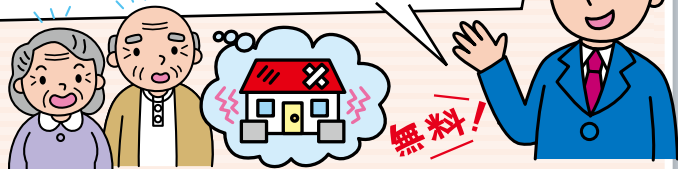
※格納とは、建物共済に加入できる構造体に収納されていること。
※施錠とは、施錠可能な建物が鍵等により施錠されていること。



万が一に備え、NOSAIの農機具共済に加入しましょう

ご注意ください!!

建物保険にご加入のみなさん、
現在加入の建物保険で自宅の
屋根や外壁を負担なく直せますよ!!



このような電話等を受けた事ありませんか?
建物保険には、自然災害による住宅の被害を補償する保険があります。これに当て込んだ住宅修理業者のセールスです。

**必ずしも保険金で修繕費用が
賄えるとは限りません**

一度、ご加入の補償内容を確認してから修理にかかりましょう。

建物共済 ご加入者様へ お知らせ

当組合の建物共済に、ご加入いただき誠にありがとうございます。

建物共済の加入については、当組合の区域内に住所を有する方で、業務要件に該当することが必要となります。

つきましては、国の指導のもと、毎年の変更時、農作物、家畜、果樹、畑作物、園芸施設共済のいずれの共済にも加入されていない方については、建物共済加入申込書をご提出いただく際、「建物共済加入要件の確認について」の書面も同時にご提出をいただくことになりました。ご協力の程よろしくお願い致します。

お問い合わせ、ご確認はお近くの支所窓口へお尋ねください。

のんちゃんのおすすめレシピ

夏野菜の揚げびたし

材料(4人前)

夏野菜ならなんでも
なす……………3本
カボチャ……………好みで
ゴーヤ……………1本
ごぼう……………1本
ニンジン……………半分
めん汁(ストレートタイプ)…250ml

作り方

- 野菜を乱切り(2cm位)にし、素揚げします。
 - 揚げた野菜を熱いうちに漬け汁につけて粗熱がとれたら冷蔵庫で冷やしてできあがり。
- ※一晩寝かせて味を馴染ませた方が美味しいです。



手軽に簡単にできる料理。
独創的?な料理。
身近な食材を使った料理

**「我が家のおすすめレシピ」
を紹介ください。**

応募先

〒520-0051
滋賀県大津市梅林一丁目14番17号
NOSAI滋賀 企画グループ行

「我が家のおすすめレシピ」と書いて応募ください。
採用された方には粗品をプレゼントいたします。
料理名や写真(イラスト)を同封してください。

7月は「なくそう就職差別 企業内公正採用・人権啓発推進月間」です。
 予断と偏見による就職差別をなくし、人権を大切にする明るい職場づくりをみんなで進めましょう。

滋賀県商工観光労働部 商工政策課より

NOSAI滋賀 支所紹介 各地の支所からこんにちは

滋賀県内に本所と各地域に7支所あります。
 各号にて随時紹介させていただきます。

湖北支所

湖北支所は長浜市と米原市を管内とし、旧虎姫町に事務所があります。4月の異動により湖北支所の職員15名のうち6名が本所や各支所に転勤となり、新たに赴任してきた6名は高島市・彦根市・東近江市内から1時間近くかけて通勤しています。異動して3ヶ月余り、まだまだ土地勘がありませんが早く慣れようと頑張っていますので、ご理解賜りますようお願いいたします。

現在、黒田家ゆかりの地長浜市ではNHK大河ドラマ「軍師官兵衛」にちなんで黒田官兵衛博覧会が開催されています。また、滋賀県最高峰で日本百名山の伊吹山の花畑は7月から8月にかけて一番の見ごろとなり、眼下に湖北支所管内や琵琶湖を一望することもできますので、是非とも湖北へお越しください。

湖北支所長



☎0120-509-031 〒529-0141 長浜市五村169番地
 TEL.0749-73-4321 FAX.0749-73-4322

東近江支所

東近江支所は、東近江市市辺町にあり、水田に囲まれた自然豊かな場所に立地しており、周囲の景色を通じて四季の移り変わりを楽しむことができます。

当支所の事業量は県下の3分の1を占めます。組合員数は約6,400人です。県下最大の事業量を誇ることから、職員25名を有しています。また職員の平均年齢38歳と若い職員が多いことが特徴です。

職員は各グループリーダーを中心として組合員さんのために、今何が必要か常に考えて行動しています。

今後も職員一丸となって業務に取り組みたいと考えています。

東近江支所長



☎0120-739-031 〒527-0074 東近江市市辺町3471番地1
 TEL.0748-20-5225 FAX.0748-23-5141

NOSAI クイズ

問題

一見、明るいオレンジ色のかわい
 い姿をしているが、本当は刺激的
 なとうがらしの名前を右の3つか
 ら選んでください。

- A: 弥平とうがらし
- B: 茂平とうがらし
- C: 波平とうがらし

正解者の中から抽選で30名の方に記念品をプレゼントします。当選者の発表はプレゼントの発送をもって代えさせていただきます。

*NOSAIクイズへの応募によって得られた個人情報は、クイズの賞品の抽選と今後の広報紙作成の参考意見として利用する以外、その他の目的に利用することはありません。

〒520-0051
 大津市梅林一丁目14番17号
 NOSAI 滋賀 企画グループ行

- ①クイズの答え
- ②住所
- ③氏名
- ④年齢
- ⑤電話番号
- ⑥ご意見・ご感想

応募締切

平成26年
 8月29日(金)
 当日消印有効

前回の答え

NOSAIしが第4号
 NOSAIクイズの答えは、
 「C・中江 藤樹」でした。
 278名からご応募がありました。
 今回もご応募お待ちしております。

応募先/〒520-0051 滋賀県大津市梅林一丁目14番17号
 NOSAI 滋賀 企画グループ行

*ハガキに「クイズの答え、住所、氏名、年齢、電話番号、ご意見・ご感想」を必ずご記入下さい。



編集発行/滋賀県農業共済組合 〒520-0051 大津市梅林一丁目14番17号
 TEL.077-524-4688 FAX.077-521-0167 ☎0120-519-031

http://www.nosai-shiga.or.jp

E-mailでのお問い合わせはホームページよりお願いします。



この広報紙「NOSAIしが」は
 地球環境にやさしい印刷方法で作成されています。

ノンちゃん

